



**FATECIE – Faculdade de Tecnologia e Ciências do Norte do Paraná**

Autorizada pela Portaria Nº. 1179 de 05 de dezembro de 2007  
Rua Getúlio Vargas nº. 333 - Paranavaí – PR

Fone: (44) 3422.0716 CNPJ: 07724708/0001-34 Insc. Municipal:  
nº 14579

## **AUTO-AVALIAÇÃO INSTITUCIONAL**

**2009**

Documento elaborado pela CPA da FATECIE atendendo às exigências do Sistema Nacional de Avaliação da Educação Superior-SINAES, instituído pela Lei nº 10861, de 14 de abril de 2004.

### **COMISSÃO PRÓPRIA DE AVALIAÇÃO – CPA**

Prof. Eduardo Luiz Campano Santini – Representante da Mantenedora

Prof. Gilmar de Oliveira - Representante da Diretoria

Prof. Arnaldo Giovani Rech - Coordenador

Prof. Tiago Azenha - Representante dos docentes

Ana Maria Silva Silveira - Representante do corpo técnico-pedagógico e administrativo

Waldegles Gelck Leal de Castro - Representante dos alunos

Ricardo Menini – Representante da comunidade civil

## **Apresentação**

Este é o Relatório Final de atividades de Auto-Avaliação da FATECIE, o qual se constitui num referencial para todos os envolvidos com o Processo de Implementação e Consolidação da Avaliação Institucional e comprometidos com a melhoria permanente da qualidade da Educação Superior.

Os estudos realizados durante as atividades desenvolvidas nas etapas propostas pela Comissão Nacional de Avaliação da Educação Superior – CONAES – são um referencial para a CONAES, pois que a ela cabe analisar, oferecer subsídios, fazer recomendações, propor critérios e estratégias para a reformulação do processo e políticas de Avaliação da Educação Superior e elaborar a revisão crítica dos seus instrumentos, metodologias e critérios utilizados.

A Etapa da Consolidação refere-se à elaboração, divulgação e análise do Relatório Final. Prevê também, a realização de um balanço crítico do processo avaliativo e de seus resultados em termos da melhoria da qualidade da IES.

A instalação de uma política, de um programa e de uma comissão de avaliação foi um desafio principalmente diante da visão do conceito de avaliação e sua prática existente na cultura brasileira.

Nesta experiência de avaliação procurou-se manter um clima despido de atitude preconceituosa tanto nas comissões de trabalho como na comunidade universitária.

## **Sumário**

### **1. Introdução**

### **2. Desenvolvimento**

#### **2.1. Implementação**

#### **2.2. A Formação da CPA – Membros**

#### **2.3. O início do processo**

#### **2.4. Planejamento do Processo**

#### **2.5. Cronograma**

#### **2.6. Etapas Iniciais**

#### **2.7. Etapa de Sensibilização - Campanhas**

#### **2.8. Relatório Parcial**

#### **2.9. Formação de Subcomissões - Dimensões**

#### **2.10. Metodologia proposta de coleta de informações**

#### **2.11. Pesquisa Quantitativa – Questionários**

#### **2.12. Relatórios Qualitativos – Relatórios das Subcomissões**

#### **2.13. Análise dos Relatórios das Subcomissões**

##### **2.13.1. Dimensão 1 – Missão e Plano de Desenvolvimento Institucional**

##### **2.13.2. Dimensão 2 – Política de Ensino e Pesquisa**

##### **2.13.3. Dimensão 3 – Responsabilidade Social**

##### **2.13.4. Dimensão 4 – Comunicação com a Sociedade**

##### **2.13.5. Dimensão 5 - Políticas de Pessoal**

##### **2.13.6. Dimensão 6 – Organização e Gestão Institucional**

##### **2.13.7. Dimensão 7 – Infra-estrutura física**

##### **2.13.8. Dimensão 8 – Planejamento e Avaliação**

##### **2.13.9. Dimensão 9 - Políticas de atendimento ao estudante**

##### **2.13.10. Dimensão 10- Sustentabilidade Financeira**

### **3. Considerações Finais**

### **4. Conclusão dos Trabalhos.**

## **1. Introdução**

A CPA da Fatecie, instituída por Portaria da Direção, apresenta por meio deste relatório uma descrição e ao mesmo tempo uma reflexão sobre o Processo de Avaliação Interna acontecido na instituição em todas as suas fases de 2009.

Em conformidade com a Lei N.º 10.861, em seu artigo 3º, a CPA empenhou-se em considerar as diferentes dimensões institucionais, dentre as quais figuraram obrigatoriamente as seguintes:

Dimensão 1: A missão e o Plano de Desenvolvimento Institucional;

Dimensão 2: A política para o ensino, a pesquisa, a pós-graduação, a extensão e as respectivas normas de operacionalização;

Dimensão 3: A responsabilidade social da instituição;

Dimensão 4: A comunicação com a sociedade;

Dimensão 5: As políticas de pessoal, de carreiras do corpo docente e do corpo técnico-administrativo;

Dimensão 6: Organização e gestão da Instituição;

Dimensão 7: Infra-estrutura física;

Dimensão 8: Planejamento e avaliação;

Dimensão 9: Políticas de atendimento aos estudantes;

Dimensão 10: Sustentabilidade financeira.

## **2. Desenvolvimento.**

### **2.1. Implementação.**

O processo de elaboração do Programa de Avaliação Interna desde o início pretendeu ser uma experiência coletiva. Ele resulta inicialmente do trabalho de um grupo de seis integrantes da Comissão Própria de Avaliação, constituída em janeiro de 2008.

Os membros da CPA-FATECI representaram segmentos da comunidade universitária, e da sociedade civil, contemplados na Lei 10.861, de 14 de abril de 2004.

Objetivando o cumprimento de novas demandas, o grupo foi ampliado, de acordo com a disponibilidade sistemática dos membros bem como suas especialidades.

### **2.2. A Formação da CPA – Membros**

Prof. Eduardo Luiz Campano Santini – Representante da Mantenedora

Prof. Gilmar de Oliveira - Representante da Diretoria

Prof. Arnaldo Giovanni Rech - Coordenador

Prof. Tiago Azenha - Representante dos docentes

Ana Maria Silva Silveira - Representante do corpo técnico-pedagógico e administrativo

Waldegles Gelck Leal de Castro - Representante dos alunos

Ricardo Menini – Representante da comunidade civil

### **2.3. O início do processo**

A partir de janeiro de 2009, os passos iniciais foram dados no sentido de se estruturar um trabalho o qual prometia ser complexo e até exaustivo.

De janeiro a março, os membros da CPA reuniram-se em várias oportunidades para estudo de documentos: Lei 10.861, que institui o Sistema Nacional de Avaliação da Educação Superior – SINAES, Lei nº. 9.394, de 20/12/06, que estabelece as Diretrizes e Bases da Educação Nacional e PDI – Plano de Desenvolvimento Institucional.

### **2.4. Planejamento do Processo**

A partir do conhecimento mais detalhado das Diretrizes para a Avaliação Interna e do Roteiro de Auto-Avaliação, houve uma nova compreensão do trabalho.

Uma reunião da CPA foi realizada para abordagem e estudo do conteúdo do Seminário do SINAES e respectivos documentos.

A CPA iniciou o processo de sensibilização junto ao Conselho Geral da Instituição, em várias reuniões, socializando os objetivos e estudos realizados.

Do Conselho Geral fazem parte:

- A Direção da Instituição
- Coordenadores de Cursos
- Secretária Geral
- Representante do Técnico Administrativo
- Representante do Diretório Acadêmico
- Representante da Comunidade Civil

Em fevereiro de 2009, iniciou-se o planejamento do Projeto de Avaliação. As etapas sugeridas pelo roteiro de Auto-avaliação Institucional foram seguidas em suas exigências como conteúdos e prazos.

## **2.5. Etapas Iniciais**

A 1ª etapa de Preparação incluiu além da constituição da CPA, a sensibilização que buscou o envolvimento da Comunidade Acadêmica na construção da proposta avaliativa, principalmente por meio de reuniões com todos os segmentos existentes e elaboração do Projeto de Avaliação.

Cabe ressaltar que a sensibilização esteve presente tanto nos momentos iniciais, quanto na continuidade das ações avaliativas.

Em fevereiro e março de 2009, foi elaborado o Projeto de Auto-Avaliação o qual compreende a definição de objetivos, estratégias e metodologia, recursos e calendários das ações avaliativas contemplando os prazos para a execução das ações principais estabelecidos pela portaria nº. 2.051/04, que regulamento o SINAES.

## **2.6. Etapa de Sensibilização - Campanhas**

### **2.6.1. Campanha – Conteúdo do Site**

A divulgação do Projeto aconteceu por meio de reuniões, seminários de estudos e veículos internos de comunicação, além da criação de um site da CPA no Portal da Instituição.

Menu disponibilizado no Site:

- O que é a CPA
- Comissão
- Dimensões
- Relatórios
- Apresentação em Power Point

### **2.6.2. Campanha – Material Gráfico**

Como suporte das atividades de sensibilização a Fatecie produziu diversos materiais de divulgação, que tinham como objetivo tornar o projeto e o programa mais conhecidos da Comunidade Acadêmica, explicar melhor suas etapas e divulgar suas realizações.

Para essa divulgação, folders e flyers foram criados, e distribuídos aos alunos, professores e funcionários. Banners e cartazes foram afixados nos espaços

físicos de toda a instituição, com frases apelativas que despertaram o interesse de quem as leu.

Material Gráfico produzido:

- Flyer
- Adesivos
- Faixa
- Cartaz
- Mkt On-line

## **2.7. Relatório Parcial**

A CPA por meio de veículos de comunicação interna solicitou a colaboração de todos e a articulação dos participantes para a realização de reuniões, sistematização de idéias, sugestões e demandas, definição da composição dos grupos de trabalho, atendendo aos principais segmentos da comunidade acadêmica, escolha de instrumentos para coletas de dados, entrevistas, questionários e outros.

## **2.8. Formação de Sub-Comissões - Dimensões**

A Direção, coordenadores, professores e funcionários participaram de uma reunião realizada em 05/02/2009 para formação de subcomissões de acordo com as dimensões a serem avaliadas.

Cada participante recebeu um texto explicativo sobre as dimensões do Processo de Avaliação Institucional e a dimensão específica de sua área de atuação.

A formação de subcomissões procurou atender, principalmente, aos critérios de afinidade de área de conhecimento, facilidade de diálogo entre os espaços envolvidos e integração dos membros da CPA nas subcomissões, de acordo com as ligações institucionais, e/ou acadêmicas de cada um.

Estabeleceu-se a composição de dez subcomissões para análise das dimensões.



## **2.9. Metodologia proposta de coleta de informações**

As estratégias e construção de instrumentos para coletas de dados foram definidas em reunião com as subcomissões.

As atribuições de cada uma ficaram assim definidas:

- Levantar dados importantes e específicos;
- Identificar a história e a cultura de cada dimensão;
- Identificar parâmetros / índices (regionais nacionais);
- Identificar no PDI tópicos de cada dimensão e relacioná-los.

Os instrumentos de avaliação foram diversificados por dimensões. Optou-se, de acordo com as subcomissões, pelo questionário, relatório histórico, entrevista testemunhal ou orientada por formulários. Cada dimensão foi avaliada por meio de instrumentos aplicáveis à sua especificidade.

Quanto à metodologia por instrumento, definiu-se o nº. de questões dos questionários, os tipos de público e as dimensões que os utilizariam.

Houve no decorrer do trabalho um monitoramento sistemático das subcomissões ou núcleos avaliativos pela CPA, além de assessoria quando solicitada.

Foi também sugerido para as subcomissões uma formatação dos relatórios de auto-avaliação.

## **2.10. Pesquisa Quantitativa – Questionários -**

Foram elaborados questionários respondidos respectivamente por professores, alunos e funcionários. Nas semanas que antecederam a aplicação dos questionários, criou-se realmente um clima de avaliação na FATECIE.

O programa de Avaliação Institucional foi incorporado ao Portal da FATECIE, disponível para consulta interna e externa, com um conjunto de informações essenciais.

Os questionários foram formatados para sua disponibilização on-line, de forma simples e completa, preservando-se a identidade do respondente, que o acessaria via login e senha.

As informações coletadas foram armazenadas em arquivo posteriormente transportado para um banco de dados.

- Formatação dos questionários
- Coleta de dados por meio dos questionários eletrônicos.

Mensagens foram enviadas por via eletrônica para professores, alunos e funcionários, como forma de lembrete para o preenchimento do questionário.

Diversas matérias foram publicadas nos informativos internos, no Portal da Instituição, como maneira de atualizar a Comunidade Acadêmica a respeito de todo o processo de implementação da avaliação interna.

Entrevistas foram feitas com a CPA e informações relevantes foram passadas em diversas ocasiões.

## **2.11. Relatórios Qualitativos – Relatórios das Sub-Comissões**

Cabe ressaltar que, durante o processo de avaliação, as subcomissões reuniram-se em diversas oportunidades com seus membros e líderes para elaboração de respectivos relatórios e conclusões.

Foi estabelecida uma data ou um calendário para a entrega dos resultados e relatórios de cada subcomissão.

A partir daí, a tarefa da CPA foi discutir entre seus membros, a elaboração de Relatório Final, com a apresentação dos resultados, análise de dados e interpretação de informações.

## **2.12. Análise dos Relatórios das Sub-Comissões**

### **2.12.1 Dimensão 1 - Missão e Plano de Desenvolvimento Institucional**

#### **A- Instrumentos:**

- Discussão em grupo dos núcleos básico comum e de temas optativos;
- Elaboração de pesquisa quantitativa;
- Relatórios sobre os temas abordados;

**B - Aspectos avaliados:**

- concretização das práticas pedagógicas e administrativas e suas relações com os objetivos centrais da instituição, identificando resultados, dificuldades, carências, possibilidades e potencialidades.
- características básicas do PDI e suas relações com o contexto social e econômico em que a instituição está inserida.
- articulação entre o PDI e o Projeto Pedagógico Institucional (PPI) no que diz respeito às atividades de ensino, extensão e Iniciação Científica, gestão acadêmica, gestão institucional e avaliação institucional.

**C-Análise dos resultados:**

De modo geral, a missão da FATECIE é bem conhecida por Alunos, Professores e Funcionários. Mesmo quando analisados os itens específicos da Missão, nota-se um bom conhecimento geral.

Embora conhecimento não signifique adesão, o fato de alunos procurarem a Fatecie para estudarem e se profissionalizarem, professores e funcionários permanecerem conhecendo os objetivos da Instituição, significa, indiretamente, que aderem a essa missão.

Os planos para o futuro incluem, é claro, a intenção de fazer avaliações contínuas e sanar as falhas que sejam apontadas.

**2.12.2. Dimensão 2 – Política de Ensino e Iniciação Científica****A- Instrumentos:**

A subcomissão responsável por esta dimensão utilizou-se de questionário quantitativo e relatório histórico com base em textos documentais.

**B - Aspectos avaliados:**

Política para o ensino, a Iniciação Científica, a pós-graduação, a extensão e respectivas normas de operacionalização.

Procedimentos para estímulo à produção acadêmica, bolsas de pesquisa, monitoria e demais modalidades.

### **C- Análise dos resultados:**

O Relatório apresentado pela subcomissão faz um histórico da Iniciação Científica, Extensão, Pós-Graduação na Instituição.

Apresentam as atividades realizadas, as que estão em andamento, e a previsão de novas atividades e cursos, as linhas gerais a serem trabalhadas em cada coordenação.

Os resultados revelaram que a maioria dos alunos concorda parcialmente em relação ao aspecto da divulgação de projetos de extensão, bolsas, iniciação científica. Estágios e outras atividades curriculares.

O corpo docente tem também uma visão positiva das políticas de Iniciação Científica e extensão especialmente em relação à organização de eventos científicos e de extensão.

Há também concordância entre os professores de que a Instituição tem em seu quadro docente suficiente para atender às atividades de ensino, Iniciação Científica e extensão, previstos no P.D.I. e nas Propostas Pedagógicas dos Cursos. A equipe de trabalho deduziu de suas reuniões a necessidade de incentivo sistemático ao Corpo Docente e Técnico-Administrativo para que participem de Seminários, Congressos, Cursos, Simpósios Nacionais e Internacionais, na busca de qualidade que se deseja obter e manter.

### **2.12.3. Dimensão 3 – Responsabilidade Social**

#### **A-Instrumento:**

A Sub Comissão que analisou esta dimensão utilizou-se de dois instrumentos principais: o questionário quantitativo e o relatório histórico.

#### **B-Aspectos avaliados:**

Os pontos abordados foram:

- Atividades institucionais de interação com o meio social.
- Natureza das relações do setor público, setor produtivo – mercado de trabalho, instituições sociais;
- Setores sociais e excluídos;

- Políticas de inclusão na Instituição;

### **C-Análise de resultados:**

O Diagnóstico realizado apontou pontos positivos em relação às ações empreendidas pela FATECIE no que se refere ao apoio e respeito à proteção de direitos humanos reconhecidos internacionalmente, relação de trabalho, meio ambiente, valores e transparência, comunidade, projetos e programas de extensão, atividades de integração sócio-cultural e educativos, programa de bolsas.

A equipe de trabalho apontou uma série de ações realizadas em relação a todos estes tópicos, as quais resultaram em melhoria significativa dos serviços oferecidos pela Instituição.

Foi feita a avaliação da estrutura física, equipe de trabalho, nível de atendimento.

Em relação à estrutura física foi apontado pela CPA o nível de satisfação quanto às instalações, salas de aula e laboratórios.

Metas e sugestões foram colocadas no relatório, como:

- 1- Melhoria da qualidade de comunicação interna.
- 2- Implantação de Balanço Social para expressar os compromissos éticos e parcerias.
- 3- Aperfeiçoamento de Projetos de Extensão Universitária e de políticas institucionais de inclusão de estudantes.

## **2.13. Análise dos Relatórios das Sub-Comissões**

### **2.13.1. Dimensão 1 – Missão e Plano de Desenvolvimento Institucional**

#### **A-Instrumentos:**

- Discussão em grupo dos núcleos básico comum e de temas optativos;
- Elaboração de pesquisa quantitativa;
- Relatórios sobre os temas abordados;

### **B - Aspectos avaliados:**

- concretização das práticas pedagógicas e administrativas e suas relações com os objetivos centrais da instituição, identificando resultados, dificuldades, carências, possibilidades e potencialidades.
- características básicas do PDI e suas relações com o contexto social e econômico em que a instituição está inserida.
- articulação entre o PDI e o Projeto Pedagógico Institucional (PPI) no que diz respeito às atividades de ensino, Iniciação Científica, extensão, gestão acadêmica, gestão institucional e avaliação institucional.

### **C-Análise dos resultados:**

De modo geral, a missão da FATECIE é bem conhecida por Alunos, Professores e Funcionários. Mesmo quando analisados os itens específicos da Missão, nota-se um bom conhecimento geral.

Embora conhecimento não signifique adesão, o fato de alunos procurarem a Fatecie para estudarem e se profissionalizarem, professores e funcionários permanecerem conhecendo os objetivos da Instituição, significa, indiretamente, que aderem a essa missão.

Os planos para o futuro incluem, é claro, a intenção de fazer avaliações contínuas e sanar as falhas que sejam apontadas.

## **2.13.2. Dimensão 2 – Política de Ensino e Iniciação Científica**

### **A-Instrumentos:**

A subcomissão responsável por esta dimensão utilizou-se de questionário quantitativo e relatório histórico com base em textos documentais.

### **B - Aspectos avaliados:**

- Política para o ensino, a Iniciação Científica, a pós-graduação, a extensão e respectivas normas de operacionalização.
- Procedimentos para estímulo à produção acadêmica, bolsas de pesquisa, monitoria e demais modalidades.

### **C-Análise dos resultados:**

O Relatório apresentado pela subcomissão faz um histórico da Iniciação Científica, Extensão e Pós-Graduação na Instituição.

Apresentam as atividades realizadas, as que estão em andamento, e a previsão de novas atividades e cursos, as linhas gerais a serem trabalhadas em cada coordenação.

Os resultados revelaram que a maioria dos alunos concorda parcialmente em relação ao aspecto da divulgação de projetos de extensão, bolsas, iniciação científica. Estágios e outras atividades curriculares.

O corpo docente tem também uma visão positiva das políticas de pesquisa e extensão especialmente em relação à organização de eventos científicos e de extensão.

Há também concordância entre os professores de que a Instituição tem em seu quadro docente suficiente para atender às atividades de ensino, pesquisa e extensão, previstos no P.D.I. e nas Propostas Pedagógicas dos Cursos. A equipe de trabalho deduziu de suas reuniões a necessidade de incentivo sistemático ao Corpo Docente e Técnico-Administrativo para que participem de Seminários, Congressos, Cursos, Simpósios Nacionais e Internacionais, na busca de qualidade que se deseja obter e manter.

### **2.13.3. Dimensão 3 – Responsabilidade Social**

#### **A-Instrumento:**

A Sub Comissão que analisou esta dimensão utilizou-se de dois instrumentos principais: o questionário quantitativo e o relatório histórico.

#### **B-Aspectos avaliados:**

Os pontos abordados foram:

- Atividades institucionais de interação com o meio social.
- Natureza das relações do setor público, setor produtivo – mercado de trabalho, instituições sociais;
- Setores sociais e excluídos;
- Políticas de inclusão na Instituição;

### **C-Análise de resultados:**

O Diagnóstico realizado apontou pontos positivos em relação às ações empreendidas FATECIE no que se refere ao apoio e respeito à proteção de direitos humanos reconhecidos internacionalmente, relação de trabalho, meio ambiente, valores e transparência, comunidade, projetos e programas de extensão, atividades de integração sócio-cultural e educativos, programa de bolsas.

A equipe de trabalho apontou uma série de ações realizadas em relação a todos estes tópicos, as quais resultaram em melhoria significativa dos serviços oferecidos pela Instituição.

Foi feita a avaliação da estrutura física, equipe de trabalho, nível de atendimento.

Metas e sugestões foram colocadas no relatório, como:

- 4- Organização de Banco de Dados.
- 5- Melhoria da qualidade de comunicação interna.
- 6- Implantação de Balanço Social para expressar os compromissos éticos e parcerias.
- 7- Aperfeiçoamento de Projetos de Extensão Universitária e de políticas institucionais de inclusão de estudantes.

## **2.13.4 Dimensão 4 – Comunicação com a Sociedade**

### **A-Instrumentos:**

Pesquisa quantitativa e qualitativa; apresentação de relatório.

### **B-Aspectos avaliados:**

- Políticas de comunicação com os estudantes, professores, funcionários egressos e comunidade.
- Controles de veiculação nos meios de comunicação regionais.
- Avaliação de indicadores de resultados obtidos.

### **C-Análise de resultados:**

Foi feito pelos participantes da subcomissão um relatório sobre as Estratégias e meios de comunicação internos e com a sociedade, por meio, das mídias nacionais ou regionalizadas.



Todas as atividades realizadas em relação à Comunicação existentes na Instituição foram elencadas: de Comunicação Interna e externa.

Diante dos resultados apontados no questionário foi possível identificar os principais aspectos a serem trabalhados com o objetivo de propor melhoria nos índices.

A FATECIE confirma sua política de uso eficaz dos meios comunicacionais com toda comunidade mediante 79% de aprovação na questão.

A comunicação interna da FATECIE como Instituição cumpre seus objetivos de informação e orientação a alunos, professores e funcionários.

O índice de aprovação na pesquisa reflete o retorno do investimento da FATECIE na divulgação e esclarecimento de sua visão e missão institucional junto a sua comunidade.

#### **2.13.5. DIMENSÃO 5 - POLÍTICAS DE PESSOAL**

##### **A-Instrumentos:**

A equipe de trabalho desta subcomissão desenvolveu uma pesquisa quantitativa com usuários e funcionários e elaborou relatório.

##### **B-Aspectos Avaliados:**

- Planos de Carreira com critérios claros de admissão e de progressão.
- Programas de qualificação profissional e de melhoria da qualidade de vida de docentes e funcionários técnico-administrativos.
- Integração entre os membros da Instituição.

##### **C-Análise dos resultados:**

Quanto à pesquisa quantitativa pode-se concluir que o nível foi satisfatório em função do alto índice de aprovação das políticas adotadas pela Instituição: 70% do público aponta a existência de canais disponíveis e abertos para receber denúncias, críticas, sugestões e também elogios por parte de seu quadro técnico-administrativo, 74% identifica a existência de critérios sistematizados e claros para admissão e progressão funcional do seu pessoal docente e técnico-administrativo, no âmbito da FATECIE, 79% declara existir benefícios para atendimento das necessidades do pessoal docente e técnico-administrativo extensivo às famílias, 90% concorda que a FATECIE oferece aos seus funcionários um ambiente físico agradável e seguro e busca incentivar

cuidados com a higiene e saúde, 70% concorda que a FATECIE valoriza e incentiva o desenvolvimento profissional de seus funcionários por meio da promoção e patrocínio de cursos, programas de treinamentos, realização de estágios e concessão de incentivos.

O saldo dos trabalhos foi positivo e a expectativa é que os futuros resultados sejam ainda mais expressivos.

### **2.13.6. Dimensão 6 – Organização e Gestão Institucional**

#### **A-Instrumentos:**

As opções das ferramentas para a avaliação dessa dimensão foram algumas perguntas no questionário geral e análise histórica de dados e documentações.

#### **B - Aspectos avaliados:**

- Funcionamento, composição e atribuição dos órgãos colegiados.
- Uso da gestão e tomadas de decisão institucionais em relação às finalidades educativas.
- Uso da gestão estratégica para antecipar problemas e soluções.
- Modos de participação dos atores na gestão (consensual, normativa, burocrática).
- Investimento na comunicação e circulação da informação (privativa da gestão central ou fluida em todos os níveis).

#### **C-Análise dos resultados:**

A comunicação interna é um ponto que merece reflexão e tomada de providências.

Os funcionários, em geral, não se sentem informados das decisões importantes.

O ambiente físico da Fatecie é causa de muitos elogios, a começar pelas salas de aulas e equipamentos didático-pedagógicos.

A capacitação de funcionários é contínua: Participam de cursos, workshops, visitas, feiras, exposições, treinamentos.

Concorda-se que os funcionários atuam em ações conjuntas e solidárias, mas há propostas de melhorias.

Na maioria, há concordância quanto à participação dos alunos nas decisões (116), mas é significativa a discordância total (84) ou parcial (27).

Este é um indicador de que a Fatecie deve estimular essa participação, divulgar os canais que já estão definidos e criar novos adequados canais para a participação.

### **2.13.7. Dimensão 7 – Infra-estrutura física**

#### **A-Instrumentos:**

Os instrumentos utilizados nessa dimensão, no processo de avaliação, foram: Questionário centralizado da CPA, questionários em áreas específicas, levantamento e análise de dados e história.

#### **B - Aspectos avaliados:**

- Adequação da infra-estrutura da instituição (salas de aula, biblioteca, laboratórios, equipamentos de informática, rede de informações e outros) em função das atividades de ensino, Iniciação Científica e extensão.
- Políticas institucionais de conservação, atualização, segurança e de estímulo à utilização dos meios em função dos fins.
- Utilização da infra-estrutura no desenvolvimento de práticas pedagógicas inovadoras.

#### **C-Análise dos resultados:**

- Conforme relatado no relatório, a Fatecie conta com equipamentos de informática, laboratórios e salas de aula que atendem as necessidades dos professores, alunos e funcionários técnico-administrativo.

### **2.13.8. Dimensão 8 – Planejamento e Avaliação**

#### **A-Instrumentos:**

- Discussão em grupo dos núcleos básico comum e de temas optativos;
- Elaboração de pesquisa quantitativa;
- Relatórios sobre os temas abordados;

**B - Aspectos avaliados:**

- Adequação e efetividade do planejamento geral da instituição e sua relação com o Projeto Pedagógico Institucional e com os projetos pedagógicos dos cursos.
- Procedimentos de avaliação e acompanhamento do planejamento institucional, especialmente das atividades educativas.

**C-Análise dos resultados:**

A Avaliação da Dimensão oito foi bastante positiva em relação à Instituição.

Em sua maioria, o corpo discente reconhece o oferecimento de eventos culturais em todas as áreas e a possibilidade de intensa participação. As relações de ensino-aprendizagem existentes na Fatecie, os mecanismos de apoio acadêmico, o TCC, a monografia e atividades complementares, também obtiveram uma avaliação positiva.

A divulgação de todos os Projetos precisa ser melhor direcionada aos públicos variados.

A Coordenação, em relação às atividades de Iniciação Científica, ensino e estágio, deve estabelecer políticas claras e efetivas, pois que uma parte do público alvo, não as reconhece totalmente.

Uma Cultura Avaliativa já existe em relação aos cursos de graduação, é incentivada e concretizada pelos Coordenadores e Professores.

Foi muito expressiva a porcentagem de alunos a reconhecer que os professores cumprem suas tarefas, ao disponibilizar todas as informações sobre o Plano de Ensino das disciplinas.

A utilização da efetiva da Biblioteca e Laboratórios foi também apontada como expressiva.

### **2.13.9. Dimensão 9 – Políticas de atendimento ao estudante**

#### **A-Instrumentos utilizados:**

Pesquisa quantitativa e qualitativa

#### **B-Aspectos avaliados:**

- 1- Políticas de acesso aos estudantes.
- 2- Controle e acompanhamento de ingressos.
- 3- Avaliação de indicadores de resultados obtidos.
- 4- Avaliação do processo burocrático da Instituição.

#### **C-Análise dos resultados:**

Pode-se concluir por um resultado satisfatório da pesquisa realizada em função do índice de aprovação dos aspectos avaliados: 62% dos consultados confirmam a política de acesso ao estudante; 3,54% aprovam a atualização do processo de atendimento e do sistema burocrático; 57,99% confirmam que existem na FATECIE mecanismos de apoio acadêmico, compreensão e orientação para os estudantes, mas parte do universo de alunos desconhece este processo, o que torna necessário ampliar a divulgação deste serviço.

A divulgação de Projetos de extensão, bolsas, iniciação científica, estágios e outras atividades extracurriculares dirigidas aos alunos obtiveram 64,50% de aprovação.

As informações que os professores fornecem aos alunos sobre o Pano de Ensino também obtiveram um bom índice de aprovação, 76,33%. O que evidencia uma boa comunicação entre professores e alunos

### **2.13.10. Dimensão 10- Sustentabilidade Financeira**

#### **A-Instrumentos:**

Esta dimensão foi avaliada à luz de documentos e indicadores sugeridos.

#### **B-Aspectos avaliados:**

- Obrigações Trabalhistas.
- Dotação de Equipamentos e Infra-Estrutura.
- Comparação de Demanda de Clientes.
- Sustentabilidade financeira.

### **C-Análise de resultados:**

As obrigações trabalhistas não comprometem a sustentabilidade da FATECIE uma vez que são cumpridas em sua totalidade.

A necessidade de equipamentos e infra-estrutura necessária ao atendimento da demanda está contemplada no orçamento da Instituição sem o comprometimento do Planejamento Financeiro.

A FATECIE ofereceu disponibilidade de programas de incentivo como Fies, Prouni, Convênios Municipais e investimentos na infra-estrutura e qualidade de ensino.

São aproximadamente 450 alunos e existe expectativa de ampliação para os próximos anos. De acordo com os resultados apontados na pesquisa quantitativa existem aspectos a serem trabalhados com o objetivo de propor melhoria, por exemplo, maior divulgação dos critérios para concessão de bolsas de estudo e descontos nas mensalidades escolares.

A subcomissão da Dimensão 10 colocou em seu Relatório Tabelas de Análise Financeira relativas à Custo Médio Pessoal – com encargos, despesas diversas, investimentos, gratuidades, receitas, e pelas demonstrações feitas verifica-se que a sustentabilidade financeira apresenta resultados positivos, em função do aumento de sua demanda, e de seu planejamento estratégico previsto no PDI.

### **3. Considerações Finais**

A partir dos relatórios das subcomissões foi possível detectar os aspectos positivos e negativos bem como estabelecer metas e sugestões para ações de natureza administrativa, política, pedagógica e técnico-científica para implementação a curtos e médios prazos.

Em seguida à entrega do Relatório Final, à Comissão Nacional de Educação Superior (CONAES), a CPA fará reuniões para divulgação dos resultados e estudos para propostas de melhoria.

Todos os segmentos da Instituição estarão envolvidos numa apresentação pública.

Documentos informativos, impressos e eletrônicos serão também utilizados.

As ações concretas oriundas dos resultados do processo avaliativo serão publicadas à comunidade interna.

Finalmente, visando à sua continuidade, é necessário uma reflexão sobre o processo de Auto-Avaliação, um balanço crítico, para o planejamento das ações futuras.

#### **4. Conclusão dos Trabalhos.**

A expectativa de um longo e exaustivo confirmou-se, mas, a riqueza da experiência adquirida superou os obstáculos e tornou possível a ampliação e compreensão de uma Cultura Avaliativa, já existente na Instituição.

A implementação, desenvolvimento, de um novo olhar para esta cultura tornou-se a maior meta para o futuro.

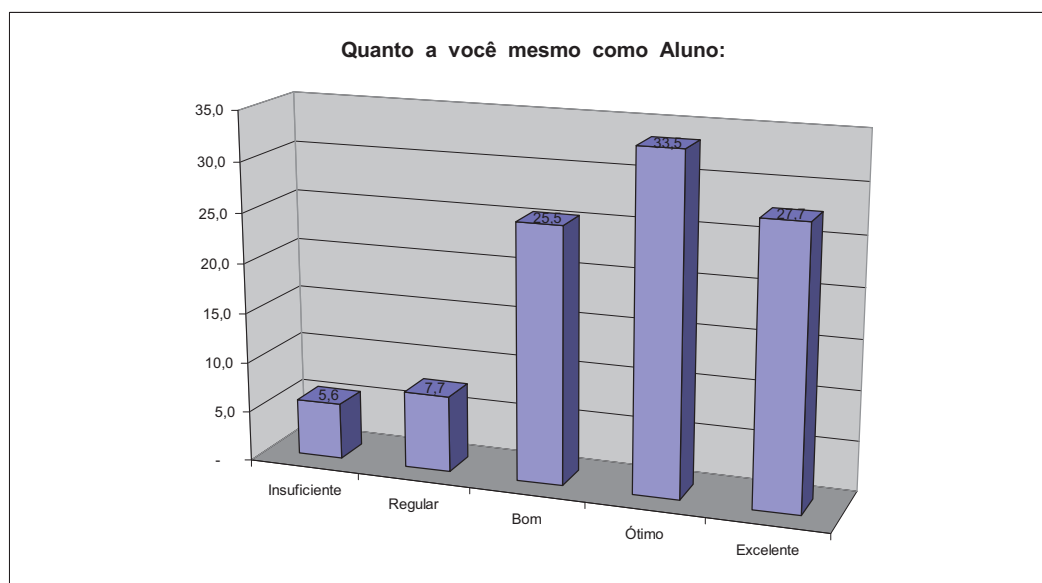
Os desafios foram superados em face da participação e integração da Comunidade Acadêmica e pelos resultados aferidos.

O Processo de Melhoria Contínua da Educação Superior é o objetivo final e será nesta Instituição, construído a cada dia, por meio de uma avaliação sistemática e contínua com o envolvimento de toda comunidade universitária.

**Apresentaremos a seguir o questionário aplicado aos alunos e os resultados obtidos para complementação do relatório final.**

## CPA - FATECIE - 2009 - Geral

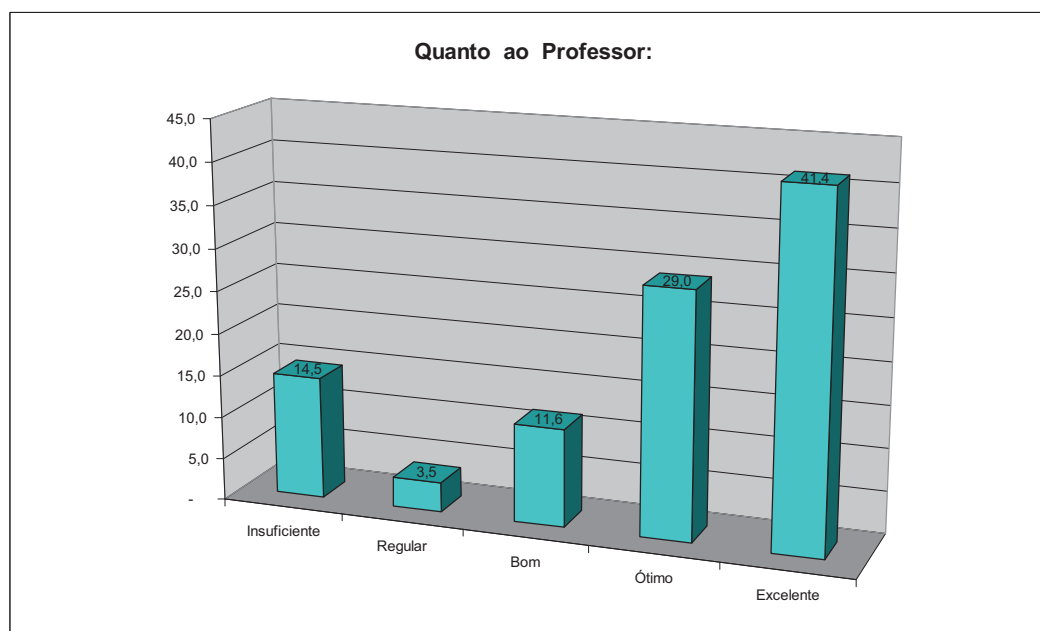
		Insuficiente	Regular	Bom	Ótimo	Excelente
<b>Quanto a você mesmo como Aluno:</b>		<b>1</b>	<b>2</b>	<b>3</b>	<b>4</b>	<b>5</b>
01.	Tem sido pontual e assíduo quanto à freqüência às aulas?	1,5	2,5	26,0	29,5	40,5
02.	Com relação às avaliações realizadas, como está o seu aproveitamento?	1,0	3,3	35,4	40,2	20,1
03.	Cria condições favoráveis para um bom relacionamento com os professores e com os seus colegas de sala?	2,0	5,1	11,7	37,6	43,7
04.	Como você avalia sua participação, interesse e empenho nas atividades propostas pelas disciplinas do curso e utiliza outras referências para os estudos, além daquelas indicadas pelos professores em sala de aula?	2,9	4,8	26,3	46,4	19,6
05.	Participa de cursos relativos a projetos de ensino (Jornadas, cursos) e extensão propostos pelo Curso ou pela FATECIE?	3,0	4,5	15,2	28,3	49,0
06.	Lê, pelo menos cinco horas semanais, livros, periódicos e materiais que facilitem a sua aprendizagem?	13,1	31,0	36,2	12,7	7,0
07.	Manifesta, diante da comunidade, o seu gosto pelo Curso que realiza e a importância do mesmo para o profissional de outras áreas?	3,4	5,9	21,1	30,9	38,7
08.	Conhece a estrutura, os objetivos e áreas de abrangência do Curso de Tecnologia que está freqüentando?	6,3	4,3	19,7	38,9	30,8
09.	Como considera sua dedicação aos estudos visando à avaliação bimestral?	4,7	5,6	25,6	39,5	24,7
10.	Quanto aos trabalhos propostos pelos professores, você tem imprimido neles o seu esforço exclusivamente pessoal, dedicando-se à pesquisa e aquisição de novos conhecimentos, sem delegar estas tarefas a terceiros?	5,7	4,8	23,9	40,2	25,4
11.	Você se sente preparado para fazer perguntas ao professor quando necessário?	6,6	4,2	26,8	31,0	31,5
12.	Como você avalia o seu compromisso em se preparar para o ENADE?	8,5	9,9	32,4	30,5	18,8
13.	Têm conhecimento sobre a legislação, autorização e processo de reconhecimento do curso?	9,8	11,6	26,0	32,1	20,5
14.	Você se sente preparado para atuar com segurança em sua área no mercado de trabalho?	9,0	8,5	29,4	31,8	21,3
<b>Total</b>		<b>5,6</b>	<b>7,7</b>	<b>25,5</b>	<b>33,5</b>	<b>27,7</b>





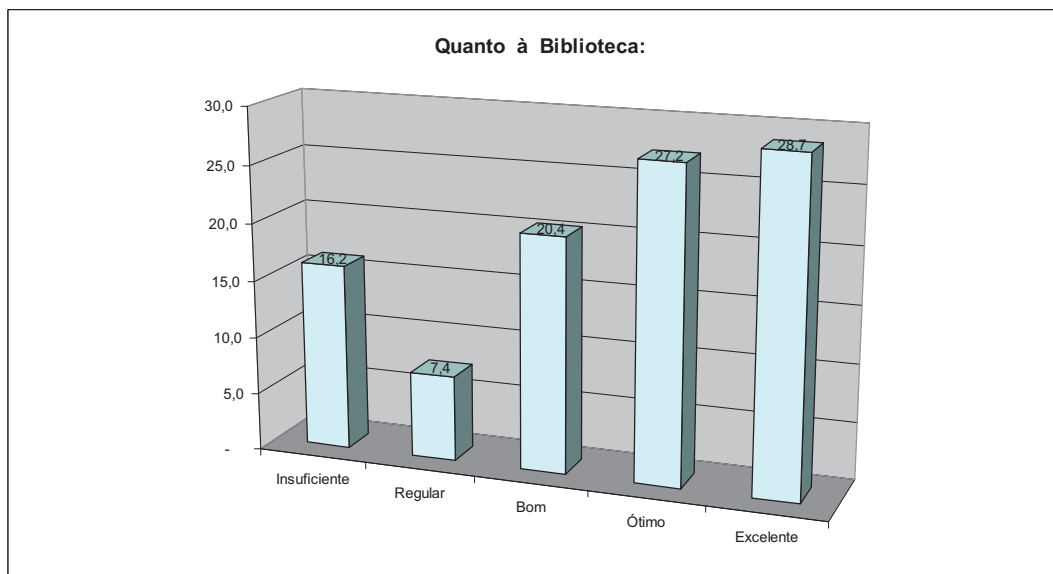
## CPA - FATECIE - 2009 - Geral

		Insuficiente	Regular	Bom	Ótimo	Excelente
<b>Quanto ao Professor:</b>		<b>1</b>	<b>2</b>	<b>3</b>	<b>4</b>	<b>5</b>
15.	Apresenta, no início do período letivo, o plano de ensino de sua disciplina?	10,8	2,5	10,1	28,0	48,6
16.	Apresenta bibliografia adequada ao conteúdo estabelecido no plano de ensino?	11,1	3,3	13,6	35,9	36,2
17.	Cumpre o plano de ensino?	11,7	3,4	12,7	32,6	39,7
18.	Planeja suas aulas de tal forma que aproveita bem o tempo disponível para o ensino?	12,0	4,4	13,2	31,6	38,8
19.	Demonstra conhecimento e segurança quanto ao conteúdo da disciplina ministrada?	12,6	3,2	9,6	26,4	48,2
20.	Apresenta conteúdos que atendem aos objetivos do Curso?	12,9	2,7	10,1	28,7	45,6
21.	Utiliza métodos adequados para a apresentação dos conteúdos?	14,0	4,1	14,3	32,4	35,2
22.	Demonstra uma preocupação interdisciplinar no desenvolvimento dos conteúdos programáticos?	14,6	3,7	13,6	33,0	35,2
23.	Utiliza adequadamente os recursos audiovisuais, informática, (sala de vídeo e outros)?	16,4	5,9	13,0	25,8	39,0
24.	É assíduo e pontual durante o período letivo do curso?	14,9	2,2	7,6	20,3	55,1
25.	Define os critérios de avaliação a serem utilizados?	15,7	2,2	9,5	30,7	41,9
26.	Utiliza processo de avaliação diversificado e compatível com o conteúdo ministrado?	16,2	2,3	10,5	32,8	38,1
27.	Faz uma retomada das avaliações realizadas proporcionando oportunidade de discussão sobre os resultados obtidos?	17,1	4,6	14,9	28,8	34,6
28.	Mostra-se acessível ao diálogo, possibilitando um bom relacionamento?	17,8	3,7	10,5	23,2	44,8
29.	É acessível ao atendimento quando procurado fora do horário de aula, respeitando a sua disponibilidade.	19,4	4,4	10,6	24,6	41,0
<b>Total</b>		<b>14,5</b>	<b>3,5</b>	<b>11,6</b>	<b>29,0</b>	<b>41,4</b>



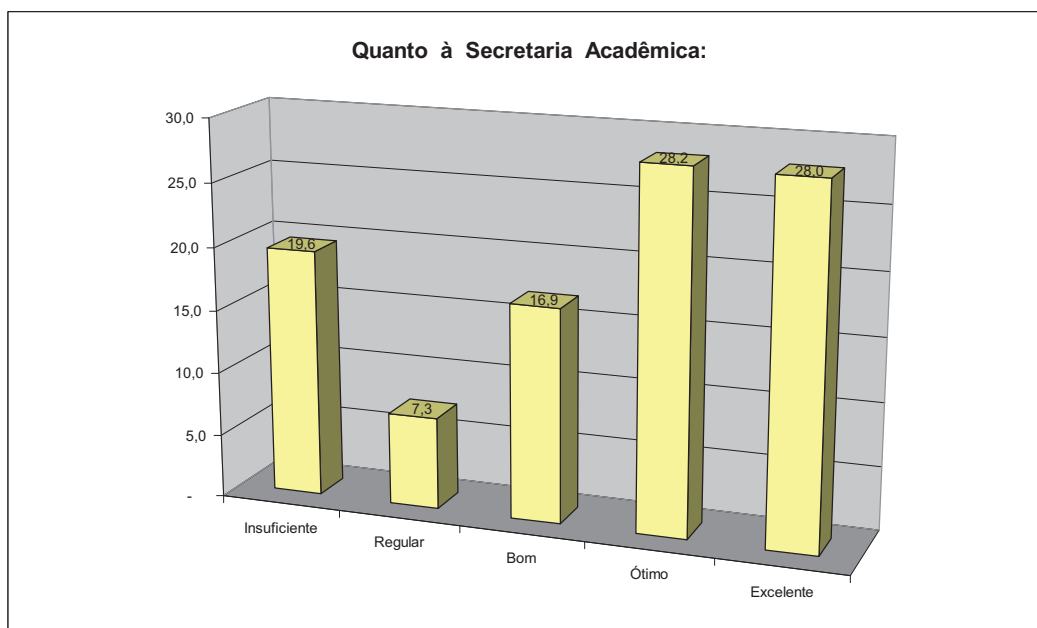
### CPA - FATECIE - 2009 - Geral

		Insuficiente	Regular	Bom	Ótimo	Excelente
<b>Quanto à Biblioteca:</b>		<b>1</b>	<b>2</b>	<b>3</b>	<b>4</b>	<b>5</b>
30.	Os funcionários atendem-no (a) com respeito e cordialidade?	15,1	4,6	15,6	23,4	41,3
31.	Em relação ao acervo bibliográfico (livros e periódicos)	15,8	5,7	23,7	31,1	23,7
32.	Em relação à consulta ao acervo bibliográfico	15,2	10,0	22,9	25,5	26,4
33.	Em relação ao prazo para a entrega de livros	16,6	7,9	21,0	27,5	27,1
34.	Em relação ao esclarecimento das informações necessárias	18,2	8,9	18,6	28,4	25,8
<b>Total</b>		<b>16,2</b>	<b>7,4</b>	<b>20,4</b>	<b>27,2</b>	<b>28,7</b>



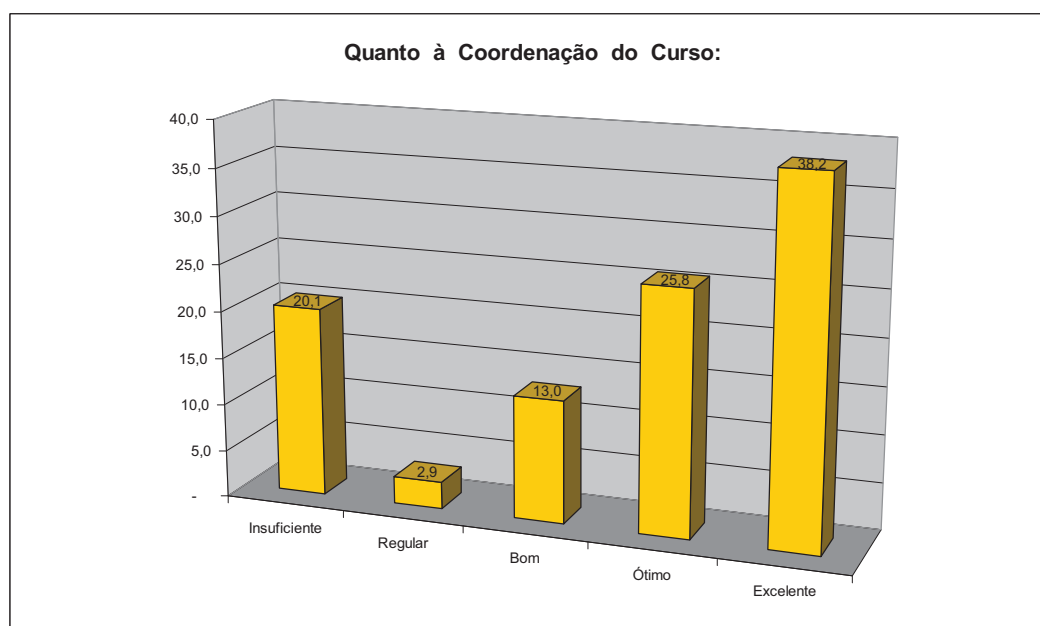
## CPA - FATECIE - 2009 - Geral

		Insuficiente	Regular	Bom	Ótimo	Excelente
<b>Quanto à Secretaria Acadêmica:</b>		<b>1</b>	<b>2</b>	<b>3</b>	<b>4</b>	<b>5</b>
35.	Atende com respeito e cordialidade quando procurada para solucionar problemas?	16,2	6,4	18,3	26,4	32,8
36.	Informa sobre os procedimentos e trabalhos de responsabilidade da Secretaria?	18,5	8,4	16,0	29,8	27,3
37.	Publica, em tempo hábil, os resultados das avaliações promovidas pelo Curso?	20,2	9,2	16,4	27,3	26,9
38.	Mantém a documentação organizada em arquivos adequados?	25,4	6,5	18,5	25,0	24,6
39.	Informa sobre todos os eventos de interesse da comunidade acadêmica?	18,4	5,6	17,1	26,9	32,1
40.	Cumpre os prazos referentes à tramitação de processos relativos à sua vida acadêmica?	18,8	7,5	15,1	33,9	24,7
<b>Total</b>		<b>19,6</b>	<b>7,3</b>	<b>16,9</b>	<b>28,2</b>	<b>28,0</b>



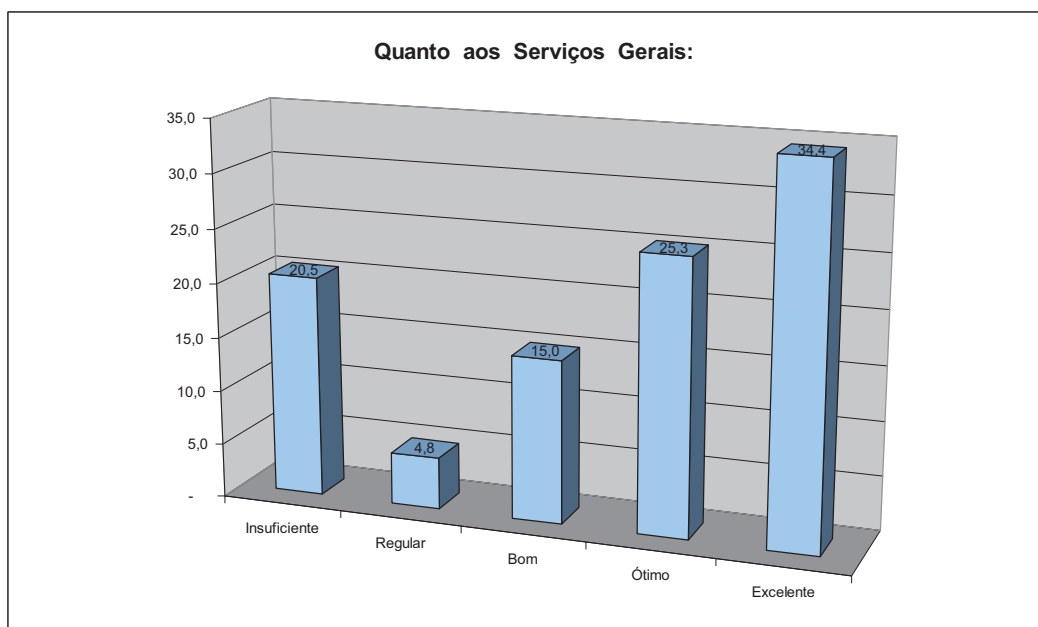
## CPA - FATECIE - 2009 - Geral

		Insuficiente	Regular	Bom	Ótimo	Excelente
<b>Quanto à Coordenação do Curso:</b>		<b>1</b>	<b>2</b>	<b>3</b>	<b>4</b>	<b>5</b>
41.	É disponível e acessível ao atendimento e à solução de problemas?	20,5	4,3	10,7	27,8	36,8
42.	Oferece condições para melhorar o nível de ensino-aprendizagem?	18,9	5,0	11,8	30,7	33,6
43.	Possui conhecimentos, atitudes e habilidades necessárias à coordenação efetiva do Curso?	20,3	3,0	14,4	23,3	39,0
44.	Promove eventos e atividades de apoio e complementação visando à melhoria do Curso?	19,5	1,3	14,0	25,4	39,8
45.	Considera e esclarece as solicitações dos alunos que o procuram?	21,1	2,1	12,0	24,0	40,9
46.	Mantém um contato permanente com os alunos com visitas regulares às salas de aula?	20,1	2,5	12,6	21,8	43,1
47.	Veicula adequadamente as informações necessárias para os acadêmicos sobre o desenvolvimento de cursos e projetos (extensão, ensino e pesquisa) promovidos pelos professores da instituição?	20,4	2,1	15,8	27,5	34,2
<b>Total</b>		<b>20,1</b>	<b>2,9</b>	<b>13,0</b>	<b>25,8</b>	<b>38,2</b>



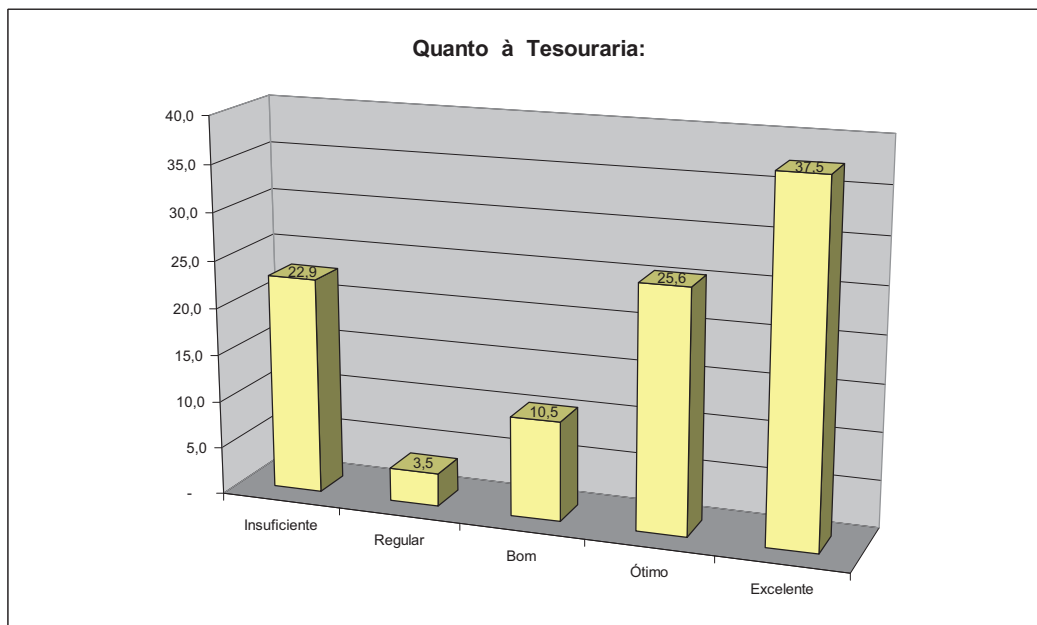
## CPA - FATECIE - 2009 - Geral

		Insuficiente	Regular	Bom	Ótimo	Excelente
<b>Quanto aos Serviços Gerais:</b>		<b>1</b>	<b>2</b>	<b>3</b>	<b>4</b>	<b>5</b>
48.	As salas de aulas e demais instalações estão sempre limpas e arrumadas?	20,9	3,4	11,9	25,5	38,3
49.	Os banheiros estão em perfeitas condições de utilização?	20,1	6,1	18,0	25,0	30,7
Total		20,5	4,8	15,0	25,3	34,4



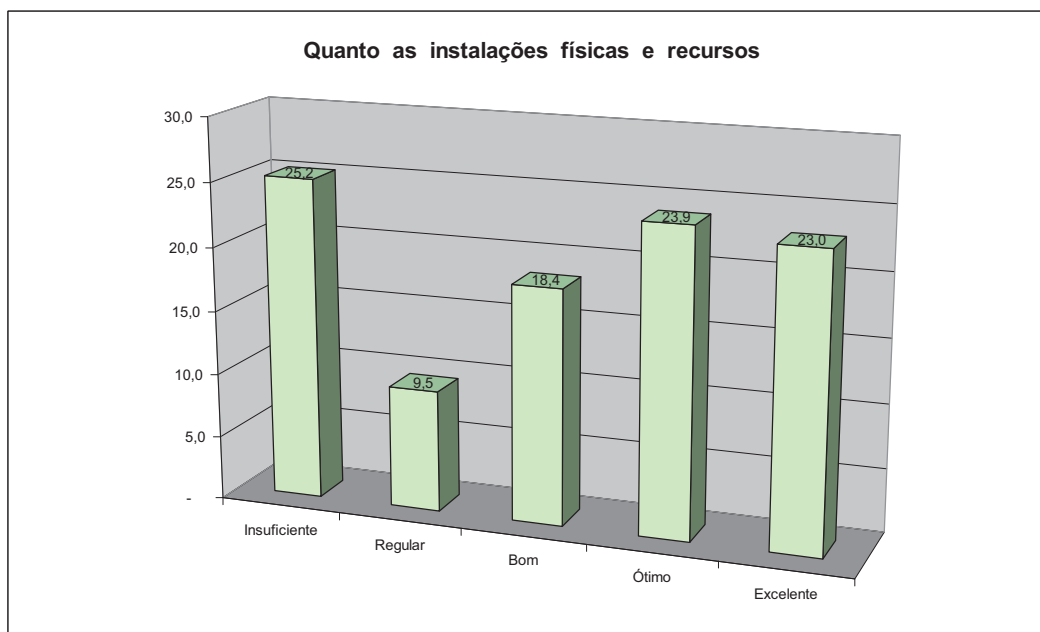
## CPA - FATECIE - 2009 - Geral

Quanto à Tesouraria:		Insuficiente	Regular	Bom	Ótimo	Excelente
		1	2	3	4	5
50.	Atende com respeito e presteza quando procurada para resolver problemas?	22,8	4,6	11,2	21,6	39,8
51.	Orienta o acadêmico quando o seu problema foge da alçada da Tesouraria?	23,0	2,5	9,8	29,5	35,2
Total		22,9	3,5	10,5	25,6	37,5



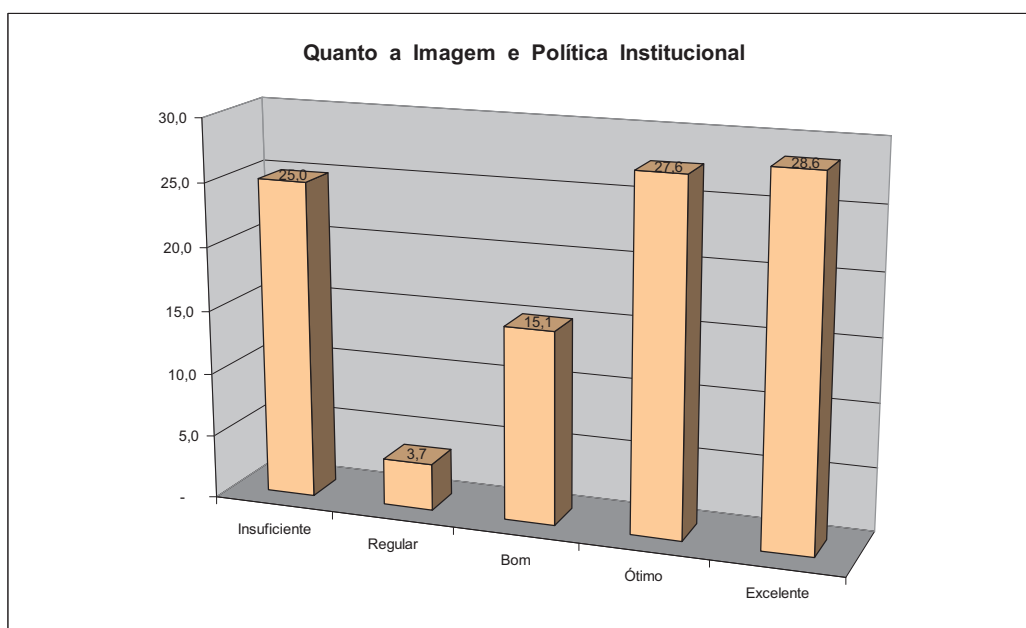
### CPA - FATECIE - 2009 - Geral

		Insuficiente	Regular	Bom	Ótimo	Excelente
<b>Quanto as instalações físicas e recursos</b>		<b>1</b>	<b>2</b>	<b>3</b>	<b>4</b>	<b>5</b>
52.	Em relação à limpeza das salas, corredores e demais espaços da Instituição	21,7	2,9	12,7	28,7	34,0
53.	Em relação à ventilação e iluminação das salas das salas	28,3	11,8	17,3	23,6	19,0
54.	Em relação dos recursos / equipamentos de apoio (recursos multimídia)	23,5	4,9	18,1	25,1	28,4
55.	Em relação à qualidade dos equipamentos de informática	23,3	7,8	21,4	26,5	21,0
56. Q	Quanto ao número de máquinas disponíveis	26,5	16,2	19,6	20,8	16,9
57. Em	Em relação à qualidade do serviço de acesso (internet, programas específicos para as atividades de aula)	28,9	17,5	21,7	16,7	15,2
58.	Em relação ao acesso de portadores de necessidades especiais	23,8	4,7	17,6	26,6	27,3
<b>Total</b>		<b>25,2</b>	<b>9,5</b>	<b>18,4</b>	<b>23,9</b>	<b>23,0</b>



## CPA - FATECIE - 2009 - Geral

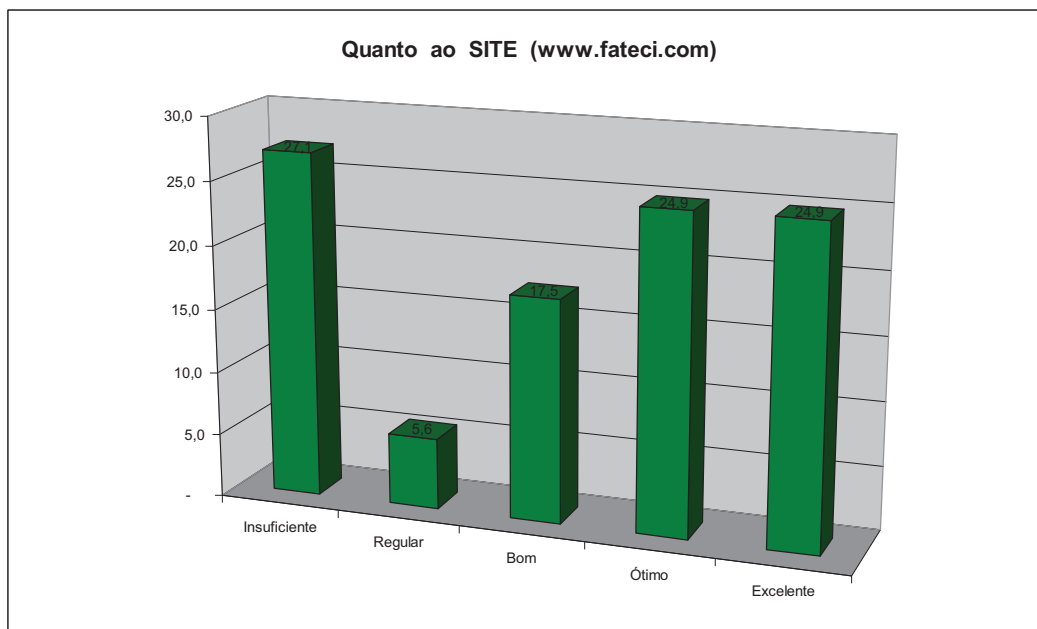
		Insuficiente	Regular	Bom	Ótimo	Excelente
<b>Quanto a Imagem e Política Institucional</b>		<b>1</b>	<b>2</b>	<b>3</b>	<b>4</b>	<b>5</b>
59.	A política da mantenedora é com a qualidade do ensino, com a formação de profissionais capacitados / habilitados e com responsabilidade social	23,9	3,9	14,1	28,6	29,4
60.	Quanto o acesso aos diretores da Faculdade	24,2	3,9	14,1	28,1	29,7
61.	Quanto à cordialidade, respeito e ética no atendimento dos diretores	25,6	4,3	12,6	25,2	32,3
62.	Quanto aos esclarecimentos das informações necessárias	25,3	3,9	18,7	30,7	21,4
63.	Em relação à imagem da FATECIE no meio acadêmico	25,1	3,1	16,6	27,4	27,8
64.	Em relação à imagem da FATECIE na sociedade	25,2	2,7	16,3	26,4	29,5
65.	Em relação à contribuição da FATECIE para o desenvolvimento local e regional	25,5	3,8	13,7	27,0	30,0
<b>Total</b>		<b>25,0</b>	<b>3,7</b>	<b>15,1</b>	<b>27,6</b>	<b>28,6</b>





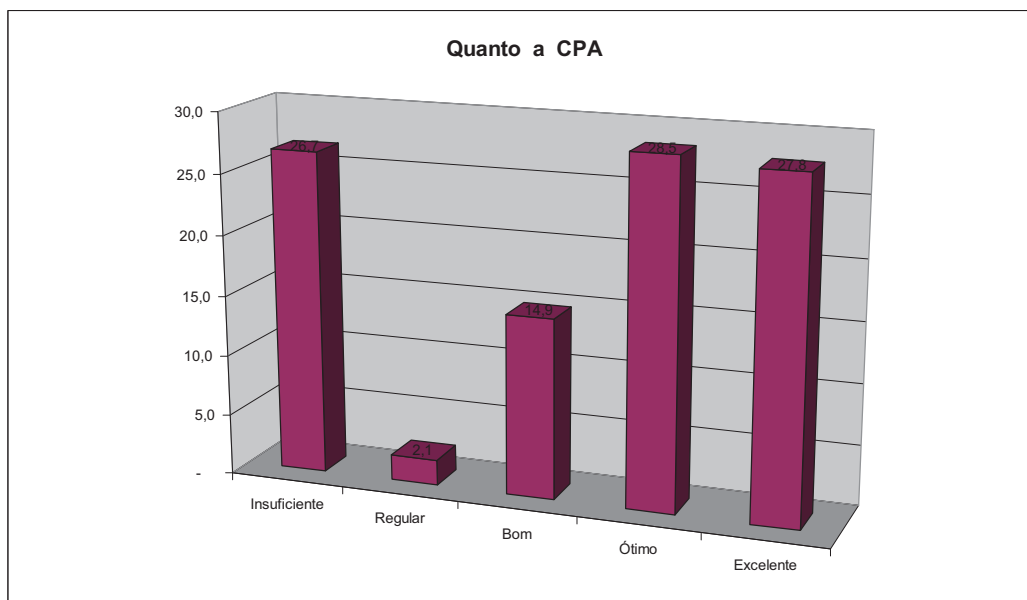
### CPA - FATECIE - 2009 - Geral

		Insuficiente	Regular	Bom	Ótimo	Excelente
<b>Quanto ao SITE (www.fateci.com)</b>		<b>1</b>	<b>2</b>	<b>3</b>	<b>4</b>	<b>5</b>
66.	Em relação à facilidade de uso (acessibilidade)	26,2	4,5	16,5	25,1	27,7
67.	Em relação às informações disponibilizadas	28,0	7,7	16,2	26,9	21,0
68.	Em relação ao layout da página	27,1	4,5	19,7	22,7	26,0
Total		27,1	5,6	17,5	24,9	24,9



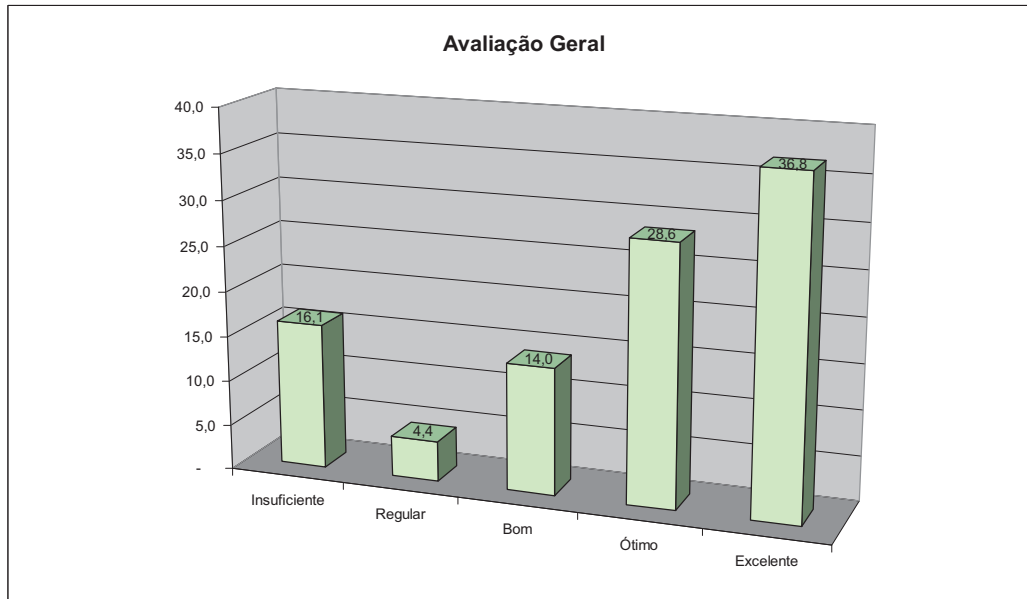
### CPA - FATECIE - 2009 - Geral

		Insuficiente	Regular	Bom	Ótimo	Excelente
<b>Quanto a CPA</b>		<b>1</b>	<b>2</b>	<b>3</b>	<b>4</b>	<b>5</b>
69.	Quanto à qualidade deste programa de auto-avaliação institucional	26,2	2,6	14,2	27,0	30,0
70.	Quanto à regularidade do programa de auto-avaliação institucional (semestral / anual)	27,1	1,9	15,4	29,7	25,9
71.	Quanto à clareza nos critérios de auto-avaliação institucional	26,9	1,9	14,9	28,7	27,6
Total		26,7	2,1	14,9	28,5	27,8



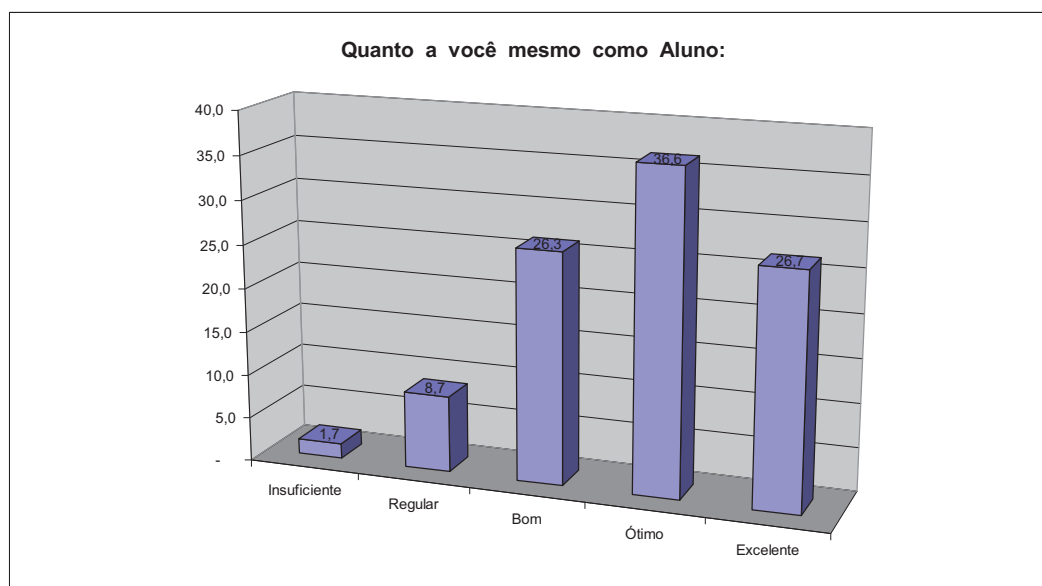
## CPA - FATECIE - 2009 - Geral

	Insuficiente	Regular	Bom	Ótimo	Excelente
<b>Avaliação Geral</b>	<b>16,1</b>	<b>4,4</b>	<b>14,0</b>	<b>28,6</b>	<b>36,8</b>



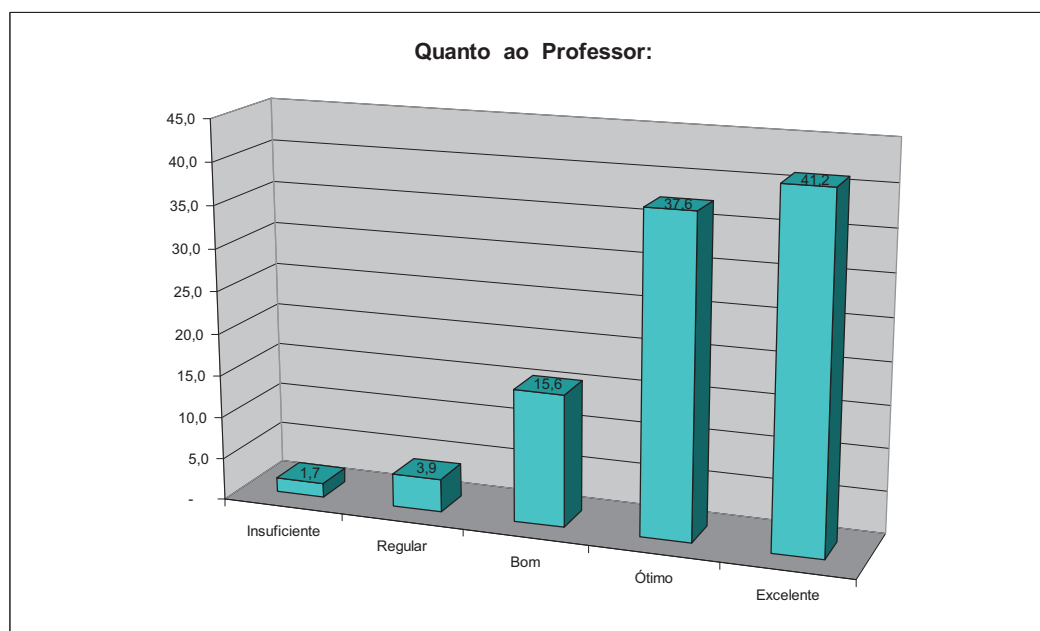
## CPA - FATECIE - 2009 - Gestão Ambiental

		Insuficiente	Regular	Bom	Ótimo	Excelente
<b>Quanto a você mesmo como Aluno:</b>		<b>1</b>	<b>2</b>	<b>3</b>	<b>4</b>	<b>5</b>
01.	Tem sido pontual e assíduo quanto à freqüência às aulas?	2,6	1,3	19,7	32,9	43,4
02.	Com relação às avaliações realizadas, como está o seu aproveitamento?	-	5,3	42,1	40,8	11,8
03.	Cria condições favoráveis para um bom relacionamento com os professores e com os seus colegas de sala?	-	7,9	11,8	39,5	40,8
04.	Como você avalia sua participação, interesse e empenho nas atividades propostas pelas disciplinas do curso e utiliza outras referências para os estudos, além daquelas indicadas pelos professores em sala de aula?	-	6,6	27,6	42,1	23,7
05.	Participa de cursos relativos a projetos de ensino (Jornadas, cursos) e extensão propostos pelo Curso ou pela FATECIE?	-	5,3	18,4	30,3	46,1
06.	Lê, pelo menos cinco horas semanais, livros, periódicos e materiais que facilitem a sua aprendizagem?	10,5	26,3	31,6	19,7	11,8
07.	Manifesta, diante da comunidade, o seu gosto pelo Curso que realiza e a importância do mesmo para o profissional de outras áreas?	-	6,6	19,7	23,7	50,0
08.	Conhece a estrutura, os objetivos e áreas de abrangência do Curso de Tecnologia que está freqüentando?	2,6	7,9	14,5	50,0	25,0
09.	Como considera sua dedicação aos estudos visando à avaliação bimestral?	-	10,5	30,3	38,2	21,1
10.	Quanto aos trabalhos propostos pelos professores, você tem imprimido neles o seu esforço exclusivamente pessoal, dedicando-se à pesquisa e aquisição de novos conhecimentos, sem delegar estas tarefas a terceiros?	-	6,6	21,1	48,7	23,7
11.	Você se sente preparado para fazer perguntas ao professor quando necessário?	1,3	7,9	22,4	36,8	31,6
12.	Como você avalia o seu compromisso em se preparar para o ENADE?	1,3	7,9	38,2	36,8	15,8
13.	Têm conhecimento sobre a legislação, autorização e processo de reconhecimento do curso?	3,9	11,8	34,2	36,8	13,2
14.	Você se sente preparado para atuar com segurança em sua área no mercado de trabalho?	1,3	10,5	36,8	35,5	15,8
<b>Total</b>		<b>1,7</b>	<b>8,7</b>	<b>26,3</b>	<b>36,6</b>	<b>26,7</b>



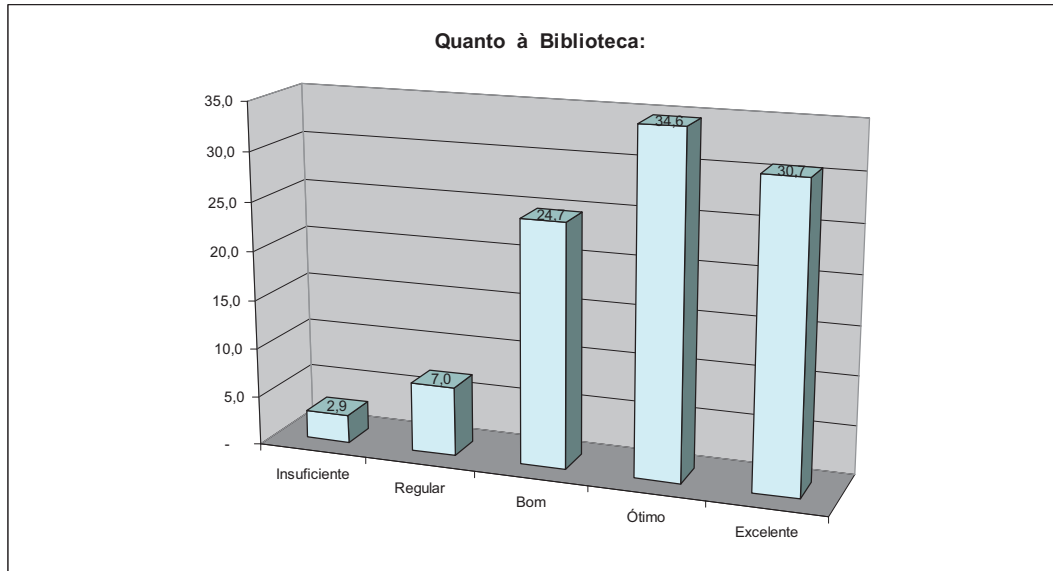
## CPA - FATECIE - 2009 - Gestão Ambiental

		Insuficiente	Regular	Bom	Ótimo	Excelente
<b>Quanto ao Professor:</b>		<b>1</b>	<b>2</b>	<b>3</b>	<b>4</b>	<b>5</b>
15.	Apresenta, no início do período letivo, o plano de ensino de sua disciplina?	1,9	2,8	13,5	33,4	48,5
16.	Apresenta bibliografia adequada ao conteúdo estabelecido no plano de ensino?	1,5	3,7	17,6	44,7	32,6
17.	Cumpre o plano de ensino?	1,5	3,4	17,6	38,2	39,4
18.	Planeja suas aulas de tal forma que aproveita bem o tempo disponível para o ensino?	0,9	5,7	15,8	37,8	39,7
19.	Demonstra conhecimento e segurança quanto ao conteúdo da disciplina ministrada?	1,2	2,5	12,0	35,6	48,7
20.	Apresenta conteúdos que atendem aos objetivos do Curso?	1,0	2,1	12,3	37,7	46,9
21.	Utiliza métodos adequados para a apresentação dos conteúdos?	1,8	4,5	18,0	43,0	32,7
22.	Demonstra uma preocupação interdisciplinar no desenvolvimento dos conteúdos programáticos?	1,6	4,5	18,8	43,3	31,8
23.	Utiliza adequadamente os recursos audiovisuais, informática, (sala de vídeo e outros)?	4,3	6,8	16,0	34,8	38,2
24.	É assíduo e pontual durante o período letivo do curso?	0,1	2,5	9,5	27,6	60,3
25.	Define os critérios de avaliação a serem utilizados?	1,0	1,9	15,4	44,9	36,8
26.	Utiliza processo de avaliação diversificado e compatível com o conteúdo ministrado?	1,3	2,9	16,3	42,7	36,8
27.	Faz uma retomada das avaliações realizadas proporcionando oportunidade de discussão sobre os resultados obtidos?	1,2	6,3	21,9	36,4	34,2
28.	Mostra-se acessível ao diálogo, possibilitando um bom relacionamento?	1,5	4,7	15,0	30,9	47,9
29.	É acessível ao atendimento quando procurado fora do horário de aula, respeitando a sua disponibilidade.	4,7	4,6	14,3	32,5	43,9
<b>Total</b>		<b>1,7</b>	<b>3,9</b>	<b>15,6</b>	<b>37,6</b>	<b>41,2</b>



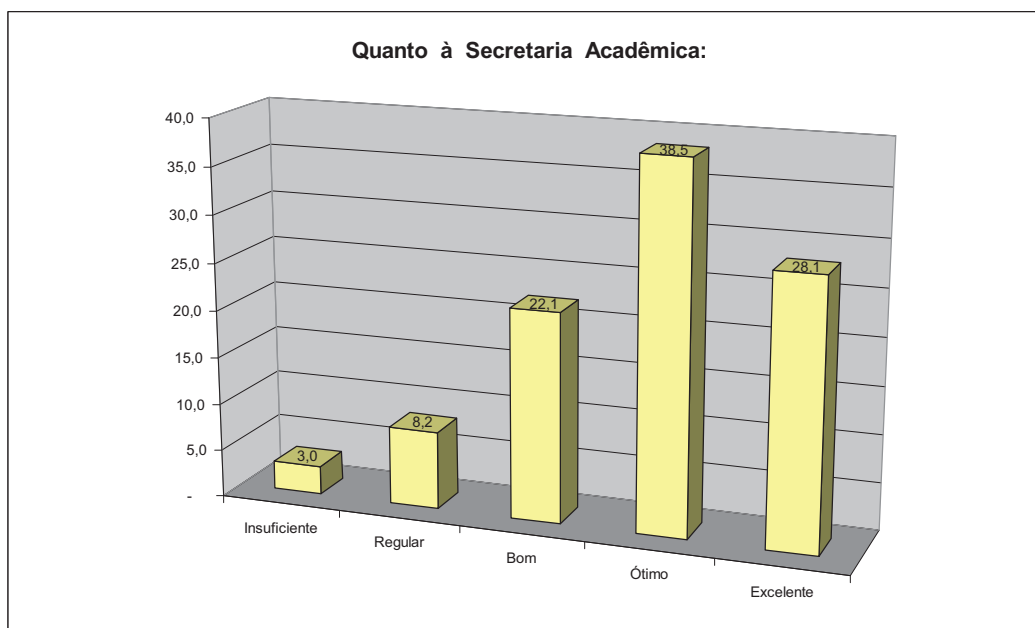
## CPA - FATECIE - 2009 - Gestão Ambiental

		Insuficiente	Regular	Bom	Ótimo	Excelente
<b>Quanto à Biblioteca:</b>		<b>1</b>	<b>2</b>	<b>3</b>	<b>4</b>	<b>5</b>
30.	Os funcionários atendem-no (a) com respeito e cordialidade?	1,3	1,3	18,2	23,4	55,8
31.	Em relação ao acervo bibliográfico (livros e periódicos)	1,3	3,9	33,8	40,3	20,8
32.	Em relação à consulta ao acervo bibliográfico	1,3	10,5	22,4	36,8	28,9
33.	Em relação ao prazo para a entrega de livros	2,6	10,4	26,0	37,7	23,4
34.	Em relação ao esclarecimento das informações necessárias	7,8	9,1	23,4	35,1	24,7
<b>Total</b>		<b>2,9</b>	<b>7,0</b>	<b>24,7</b>	<b>34,6</b>	<b>30,7</b>



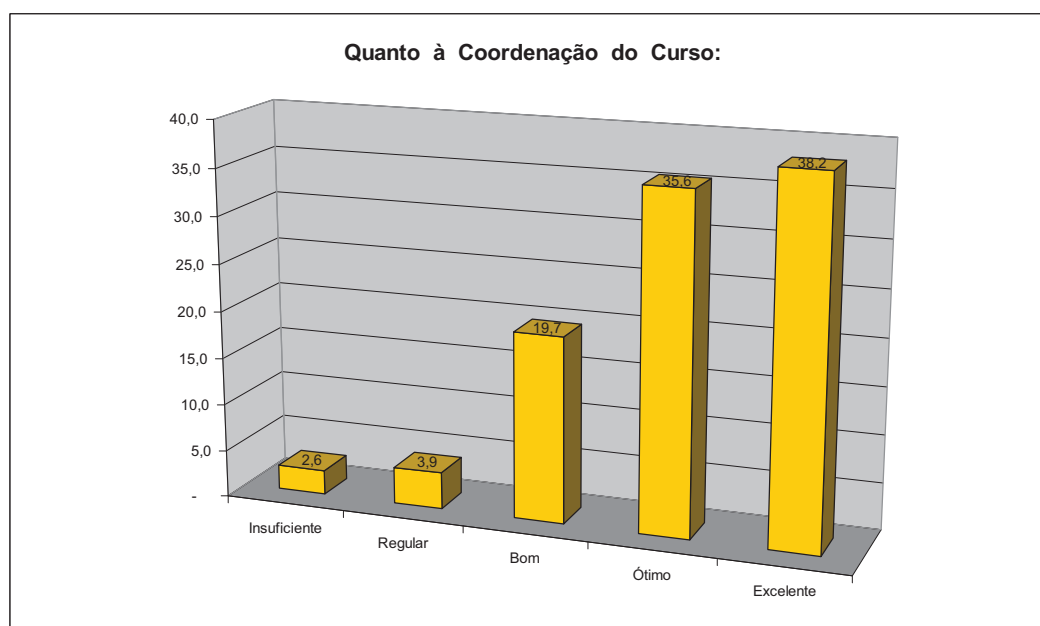
## CPA - FATECIE - 2009 - Gestão Ambiental

		Insuficiente	Regular	Bom	Ótimo	Excelente
<b>Quanto à Secretaria Acadêmica:</b>		<b>1</b>	<b>2</b>	<b>3</b>	<b>4</b>	<b>5</b>
35.	Atende com respeito e cordialidade quando procurada para solucionar problemas?	-	6,5	20,8	32,5	40,3
36.	Informa sobre os procedimentos e trabalhos de responsabilidade da Secretaria?	2,6	7,8	19,5	41,6	28,6
37.	Publica, em tempo hábil, os resultados das avaliações promovidas pelo Curso?	7,8	15,6	22,1	41,6	13,0
38.	Mantém a documentação organizada em arquivos adequados?	6,5	6,5	26,0	31,2	29,9
39.	Informa sobre todos os eventos de interesse da comunidade acadêmica?	-	5,2	22,1	41,6	31,2
40.	Cumpre os prazos referentes à tramitação de processos relativos à sua vida acadêmica?	1,3	7,8	22,1	42,9	26,0
<b>Total</b>		<b>3,0</b>	<b>8,2</b>	<b>22,1</b>	<b>38,5</b>	<b>28,1</b>



## CPA - FATECIE - 2009 - Gestão Ambiental

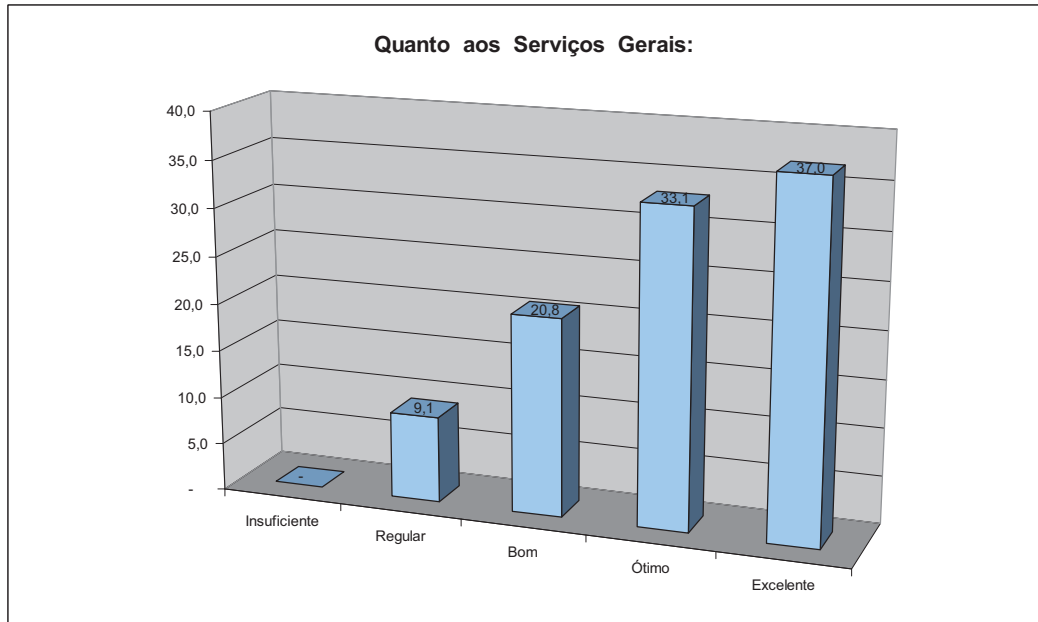
		Insuficiente	Regular	Bom	Ótimo	Excelente
<b>Quanto à Coordenação do Curso:</b>		<b>1</b>	<b>2</b>	<b>3</b>	<b>4</b>	<b>5</b>
41.	É disponível e acessível ao atendimento e à solução de problemas?	5,2	5,2	18,2	39,0	32,5
42.	Oferece condições para melhorar o nível de ensino-aprendizagem?	2,6	9,1	13,0	49,4	26,0
43.	Possui conhecimentos, atitudes e habilidades necessárias à coordenação efetiva do Curso?	5,2	3,9	19,5	29,9	41,6
44.	Promove eventos e atividades de apoio e complementação visando à melhoria do Curso?	1,3	2,6	16,9	36,4	42,9
45.	Considera e esclarece as solicitações dos alunos que o procuram?	3,9	2,6	19,5	31,2	42,9
46.	Mantém um contato permanente com os alunos com visitas regulares às salas de aula?	-	1,3	20,8	29,9	48,1
47.	Veicula adequadamente as informações necessárias para os acadêmicos sobre o desenvolvimento de cursos e projetos (extensão, ensino e pesquisa) promovidos pelos professores da instituição?	-	2,6	29,9	33,8	33,8
<b>Total</b>		<b>2,6</b>	<b>3,9</b>	<b>19,7</b>	<b>35,6</b>	<b>38,2</b>





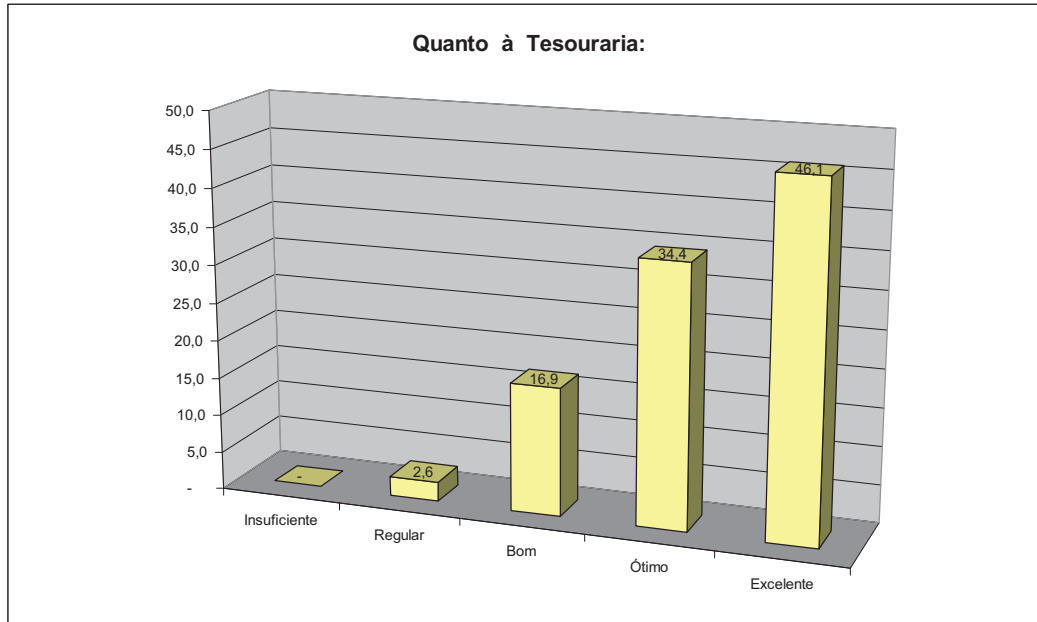
## CPA - FATECIE - 2009 - Gestão Ambiental

		Insuficiente	Regular	Bom	Ótimo	Excelente
<b>Quanto aos Serviços Gerais:</b>		<b>1</b>	<b>2</b>	<b>3</b>	<b>4</b>	<b>5</b>
48.	As salas de aulas e demais instalações estão sempre limpas e arrumadas?	-	5,2	15,6	35,1	44,2
49.	Os banheiros estão em perfeitas condições de utilização?	-	13,0	26,0	31,2	29,9
Total		-	9,1	20,8	33,1	37,0



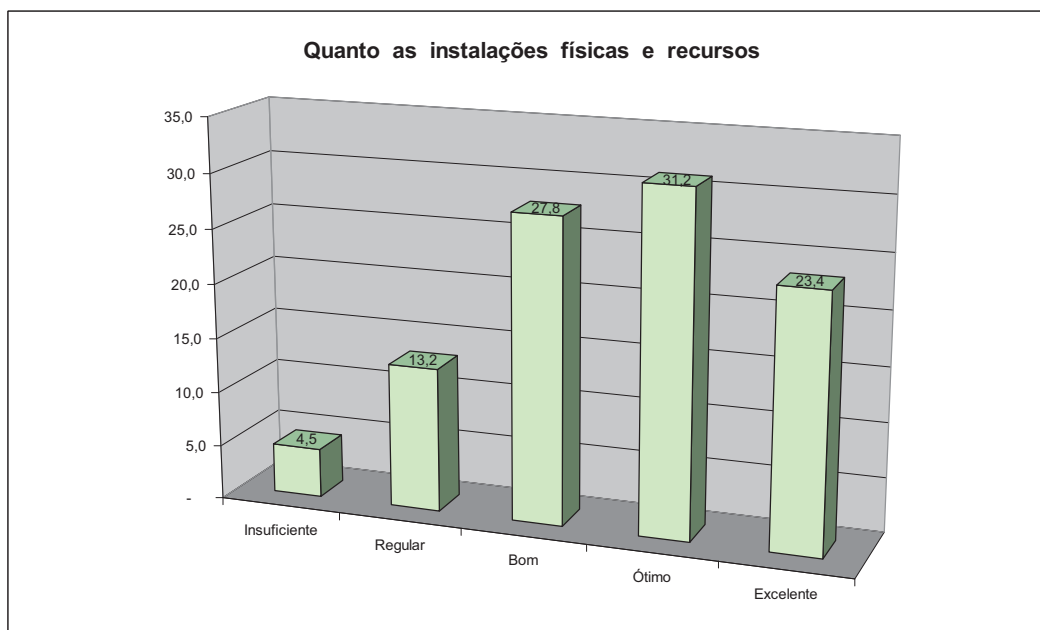
## CPA - FATECIE - 2009 - Gestão Ambiental

Quanto à Tesouraria:		Insuficiente	Regular	Bom	Ótimo	Excelente
		1	2	3	4	5
50.	Atende com respeito e presteza quando procurada para resolver problemas?	-	2,6	18,2	29,9	49,4
51.	Orienta o acadêmico quando o seu problema foge da alçada da Tesouraria?	-	2,6	15,6	39,0	42,9
Total		-	2,6	16,9	34,4	46,1



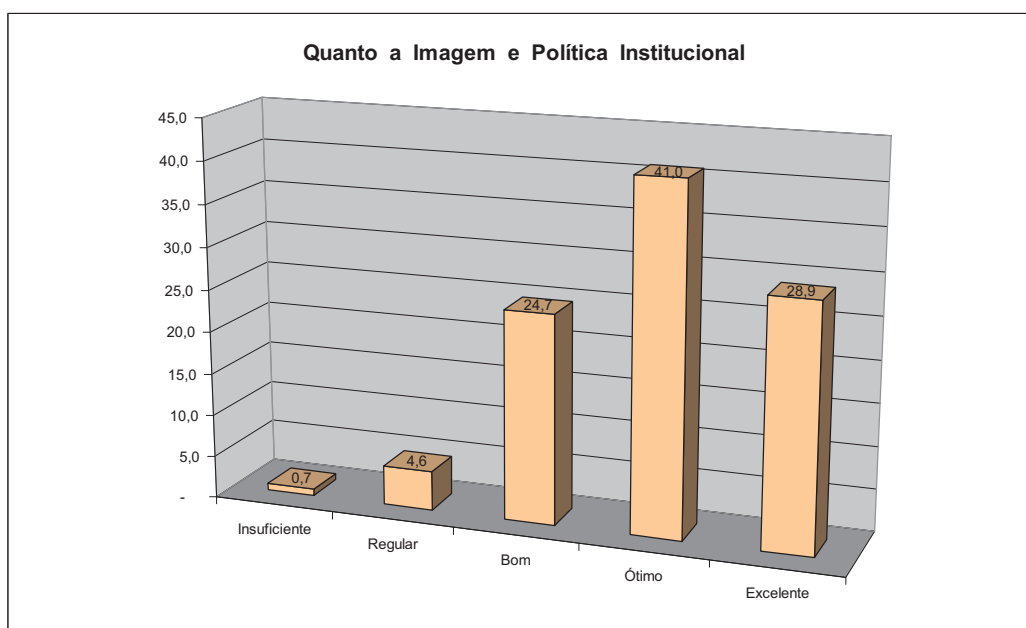
## CPA - FATECIE - 2009 - Gestão Ambiental

		Insuficiente	Regular	Bom	Ótimo	Excelente
<b>Quanto as instalações físicas e recursos</b>		<b>1</b>	<b>2</b>	<b>3</b>	<b>4</b>	<b>5</b>
52.	Em relação à limpeza das salas, corredores e demais espaços da Instituição	-	5,2	22,1	39,0	33,8
53.	Em relação à ventilação e iluminação das salas das salas	10,4	18,2	29,9	29,9	11,7
54.	Em relação dos recursos / equipamentos de apoio (recursos multimídia)	1,3	7,8	23,4	32,5	35,1
55.	Em relação à qualidade dos equipamentos de informática	2,6	6,5	33,8	39,0	18,2
56. Q	Quanto ao número de máquinas disponíveis	6,5	24,7	24,7	27,3	16,9
57. Em	Em relação à qualidade do serviço de acesso (internet, programas específicos para as atividades de aula)	10,4	23,4	28,6	20,8	16,9
58.	Em relação ao acesso de portadores de necessidades especiais	-	6,5	32,5	29,9	31,2
<b>Total</b>		<b>4,5</b>	<b>13,2</b>	<b>27,8</b>	<b>31,2</b>	<b>23,4</b>



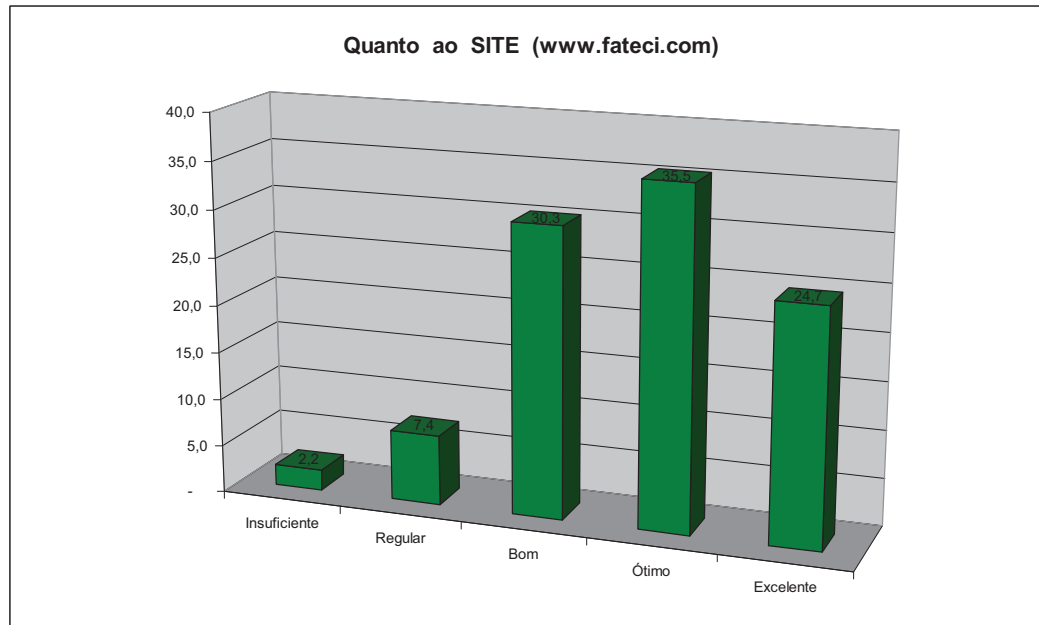
## CPA - FATECIE - 2009 - Gestão Ambiental

		Insuficiente	Regular	Bom	Ótimo	Excelente
<b>Quanto a Imagem e Política Institucional</b>		<b>1</b>	<b>2</b>	<b>3</b>	<b>4</b>	<b>5</b>
59.	A política da mantenedora é com a qualidade do ensino, com a formação de profissionais capacitados / habilitados e com responsabilidade social	-	5,2	20,8	45,5	28,6
60.	Quanto o acesso aos diretores da Faculdade	-	5,2	22,1	44,2	28,6
61.	Quanto à cordialidade, respeito e ética no atendimento dos diretores	-	3,9	22,1	40,3	33,8
62.	Quanto aos esclarecimentos das informações necessárias	-	2,6	33,8	45,5	18,2
63.	Em relação à imagem da FATECIE no meio acadêmico	2,6	3,9	24,7	40,3	28,6
64.	Em relação à imagem da FATECIE na sociedade	1,3	3,9	27,3	33,8	33,8
65.	Em relação à contribuição da FATECIE para o desenvolvimento local e regional	1,3	7,8	22,1	37,7	31,2
<b>Total</b>		<b>0,7</b>	<b>4,6</b>	<b>24,7</b>	<b>41,0</b>	<b>28,9</b>



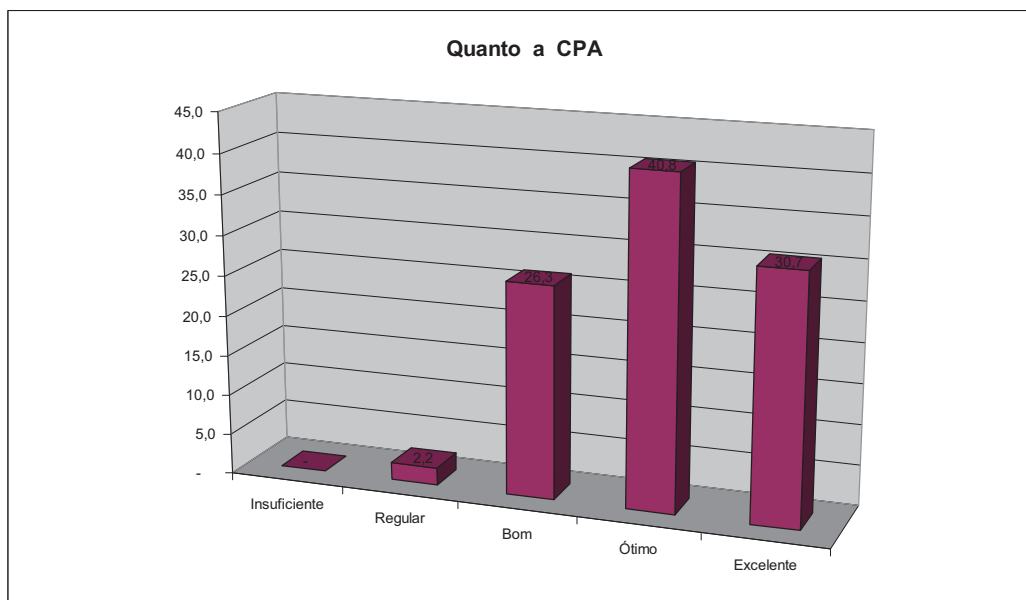
## CPA - FATECIE - 2009 - Gestão Ambiental

		Insuficiente	Regular	Bom	Ótimo	Excelente
<b>Quanto ao SITE (www.fateci.com)</b>		<b>1</b>	<b>2</b>	<b>3</b>	<b>4</b>	<b>5</b>
66.	Em relação à facilidade de uso (acessibilidade)	2,6	5,2	26,0	40,3	26,0
67.	Em relação às informações disponibilizadas	3,9	11,7	27,3	35,1	22,1
68.	Em relação ao layout da página	-	5,2	37,7	31,2	26,0
<b>Total</b>		<b>2,2</b>	<b>7,4</b>	<b>30,3</b>	<b>35,5</b>	<b>24,7</b>



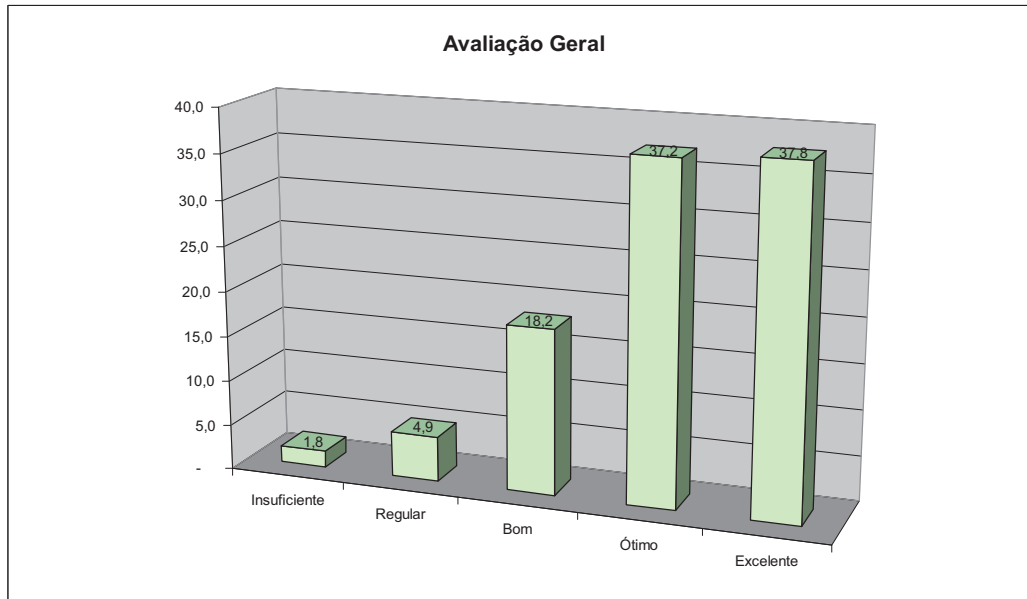
## CPA - FATECIE - 2009 - Gestão Ambiental

		Insuficiente	Regular	Bom	Ótimo	Excelente
<b>Quanto a CPA</b>		<b>1</b>	<b>2</b>	<b>3</b>	<b>4</b>	<b>5</b>
69.	Quanto à qualidade deste programa de auto-avaliação institucional	-	2,6	26,3	34,2	36,8
70.	Quanto à regularidade do programa de auto-avaliação institucional (semestral / anual)	-	2,6	25,0	46,1	26,3
71.	Quanto à clareza nos critérios de auto-avaliação institucional	-	1,3	27,6	42,1	28,9
Total		-	2,2	26,3	40,8	30,7



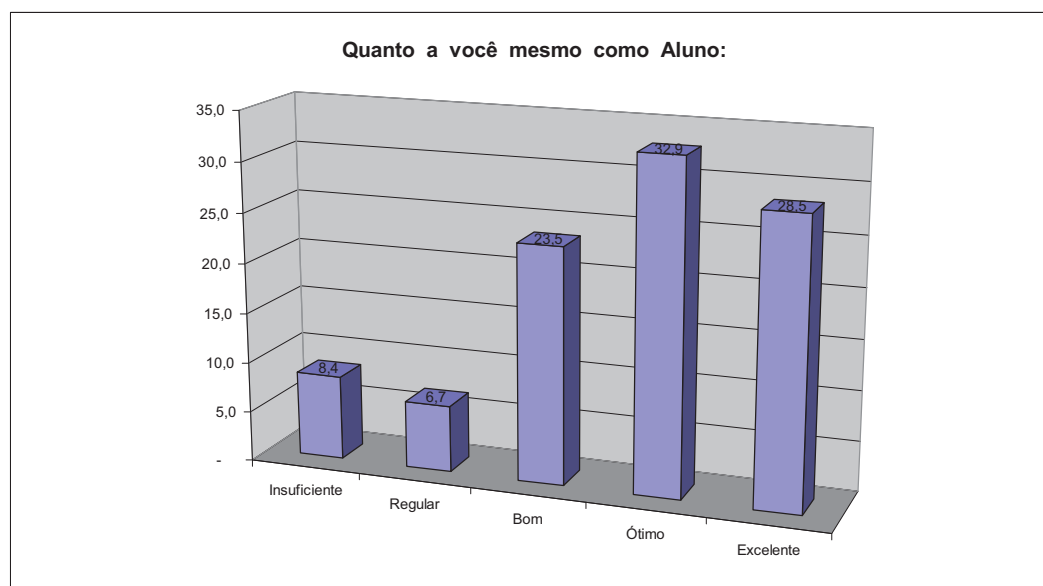
## CPA - FATECIE - 2009 - Gestão Ambiental

	Insuficiente	Regular	Bom	Ótimo	Excelente
<b>Avaliação Geral</b>	<b>1,8</b>	<b>4,9</b>	<b>18,2</b>	<b>37,2</b>	<b>37,8</b>



## CPA - FATECIE - 2009 - Processos Gerenciais

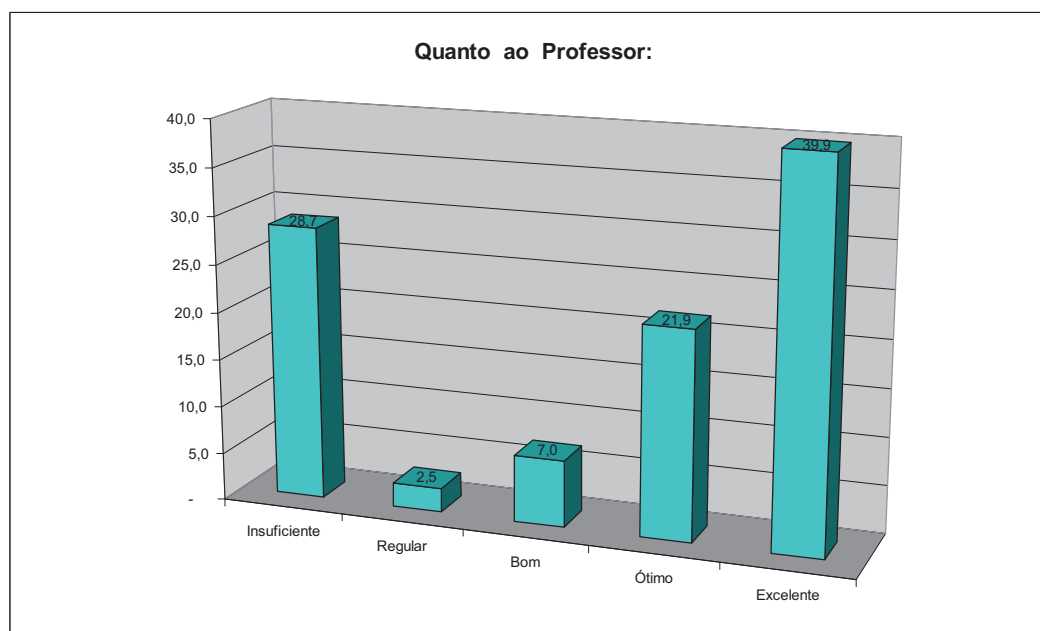
		Insuficiente	Regular	Bom	Ótimo	Excelente
<b>Quanto a você mesmo como Aluno:</b>		<b>1</b>	<b>2</b>	<b>3</b>	<b>4</b>	<b>5</b>
01.	Tem sido pontual e assíduo quanto à freqüência às aulas?	1,0	2,9	27,2	28,2	40,8
02.	Com relação às avaliações realizadas, como está o seu aproveitamento?	1,8	1,8	25,0	43,8	27,7
03.	Cria condições favoráveis para um bom relacionamento com os professores e com os seus colegas de sala?	4,0	4,0	6,0	38,0	48,0
04.	Como você avalia sua participação, interesse e empenho nas atividades propostas pelas disciplinas do curso e utiliza outras referências para os estudos, além daquelas indicadas pelos professores em sala de aula?	4,5	3,6	23,2	52,7	16,1
05.	Participa de cursos relativos a projetos de ensino (Jornadas, cursos) e extensão propostos pelo Curso ou pela FATECIE?	5,9	5,0	15,8	23,8	49,5
06.	Lê, pelo menos cinco horas semanais, livros, periódicos e materiais que facilitem a sua aprendizagem?	12,9	35,3	37,9	10,3	3,4
07.	Manifesta, diante da comunidade, o seu gosto pelo Curso que realiza e a importância do mesmo para o profissional de outras áreas?	6,5	5,6	21,5	36,4	29,9
08.	Conhece a estrutura, os objetivos e áreas de abrangência do Curso de Tecnologia que está freqüentando?	9,0	1,8	21,6	33,3	34,2
09.	Como considera sua dedicação aos estudos visando à avaliação bimestral?	8,5	2,5	18,6	40,7	29,7
10.	Quanto aos trabalhos propostos pelos professores, você tem imprimido neles o seu esforço exclusivamente pessoal, dedicando-se à pesquisa e aquisição de novos conhecimentos, sem delegar estas tarefas a terceiros?	9,8	2,7	23,2	38,4	25,9
11.	Você se sente preparado para fazer perguntas ao professor quando necessário?	11,2	0,9	28,4	29,3	30,2
12.	Como você avalia o seu compromisso em se preparar para o ENADE?	12,1	9,5	31,9	25,9	20,7
13.	Têm conhecimento sobre a legislação, autorização e processo de reconhecimento do curso?	13,6	11,0	19,5	31,4	24,6
14.	Você se sente preparado para atuar com segurança em sua área no mercado de trabalho?	14,9	5,3	26,3	28,9	24,6
<b>Total</b>		<b>8,4</b>	<b>6,7</b>	<b>23,5</b>	<b>32,9</b>	<b>28,5</b>





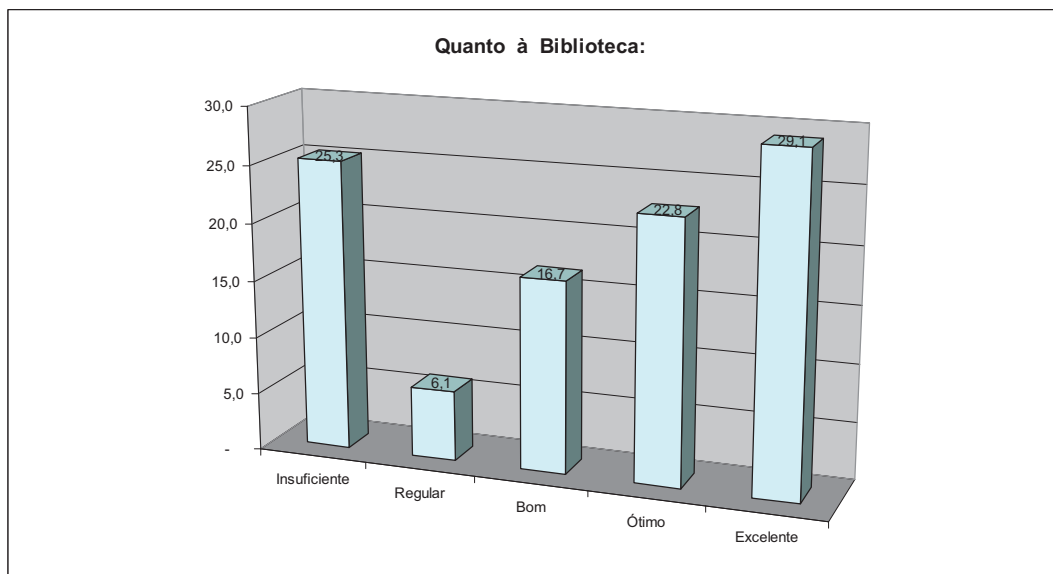
## CPA - FATECIE - 2009 - Processos Gerenciais

		Insuficiente	Regular	Bom	Ótimo	Excelente
<b>Quanto ao Professor:</b>		<b>1</b>	<b>2</b>	<b>3</b>	<b>4</b>	<b>5</b>
15.	Apresenta, no início do período letivo, o plano de ensino de sua disciplina?	22,2	1,5	5,5	24,0	46,8
16.	Apresenta bibliografia adequada ao conteúdo estabelecido no plano de ensino?	22,6	2,2	9,6	28,5	37,1
17.	Cumpre o plano de ensino?	23,5	2,4	6,9	29,1	38,1
18.	Planeja suas aulas de tal forma que aproveita bem o tempo disponível para o ensino?	24,6	2,7	9,7	26,5	36,5
19.	Demonstra conhecimento e segurança quanto ao conteúdo da disciplina ministrada?	25,9	3,4	6,1	18,5	46,1
20.	Apresenta conteúdos que atendem aos objetivos do Curso?	26,5	2,2	6,9	21,1	43,4
21.	Utiliza métodos adequados para a apresentação dos conteúdos?	27,4	2,8	10,3	22,9	36,7
22.	Demonstra uma preocupação interdisciplinar no desenvolvimento dos conteúdos programáticos?	28,0	2,5	8,0	24,0	37,4
23.	Utiliza adequadamente os recursos audiovisuais, informática, (sala de vídeo e outros)?	29,8	5,4	9,0	18,6	37,2
24.	É assíduo e pontual durante o período letivo do curso?	31,3	1,6	4,6	13,6	48,9
25.	Define os critérios de avaliação a serem utilizados?	31,4	1,9	3,6	18,6	44,5
26.	Utiliza processo de avaliação diversificado e compatível com o conteúdo ministrado?	31,6	1,2	4,7	24,5	38,1
27.	Faz uma retomada das avaliações realizadas proporcionando oportunidade de discussão sobre os resultados obtidos?	33,2	2,7	7,7	24,0	32,5
28.	Mostra-se acessível ao diálogo, possibilitando um bom relacionamento?	34,6	2,1	5,6	17,3	40,3
29.	É acessível ao atendimento quando procurado fora do horário de aula, respeitando a sua disponibilidade.	35,0	3,2	6,7	18,2	36,9
<b>Total</b>		<b>28,7</b>	<b>2,5</b>	<b>7,0</b>	<b>21,9</b>	<b>39,9</b>



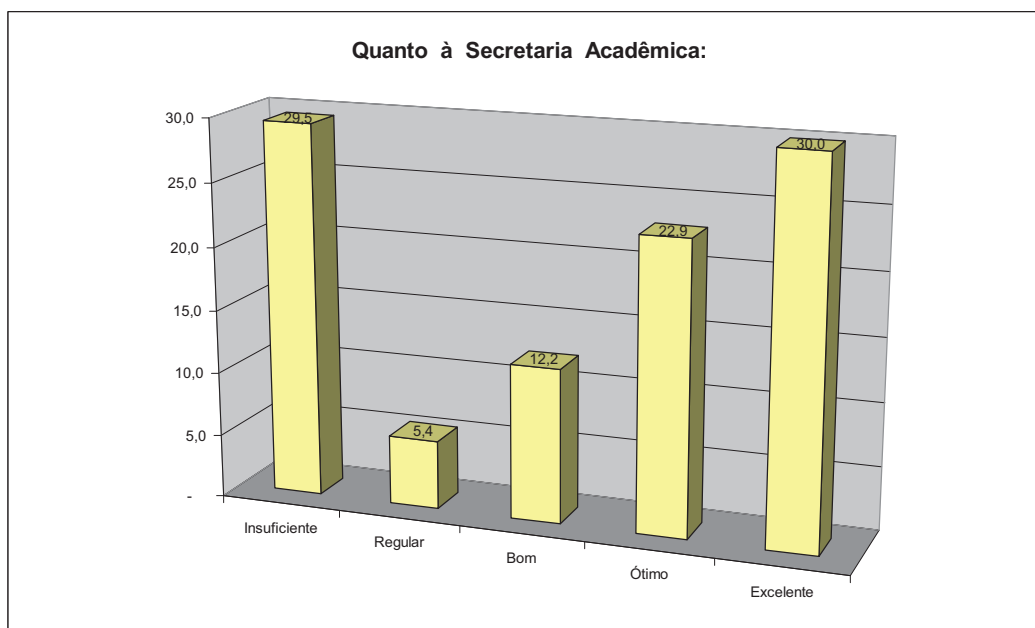
## CPA - FATECIE - 2009 - Processos Gerenciais

		Insuficiente	Regular	Bom	Ótimo	Excelente
<b>Quanto à Biblioteca:</b>		<b>1</b>	<b>2</b>	<b>3</b>	<b>4</b>	<b>5</b>
30.	Os funcionários atendem-no (a) com respeito e cordialidade?	25,0	5,0	11,7	25,8	32,5
31.	Em relação ao acervo bibliográfico (livros e periódicos)	25,4	6,2	16,9	23,8	27,7
32.	Em relação à consulta ao acervo bibliográfico	24,6	7,5	22,4	17,2	28,4
33.	Em relação ao prazo para a entrega de livros	26,7	4,6	15,3	22,9	30,5
34.	Em relação ao esclarecimento das informações necessárias	24,6	7,2	16,7	24,6	26,8
<b>Total</b>		<b>25,3</b>	<b>6,1</b>	<b>16,7</b>	<b>22,8</b>	<b>29,1</b>



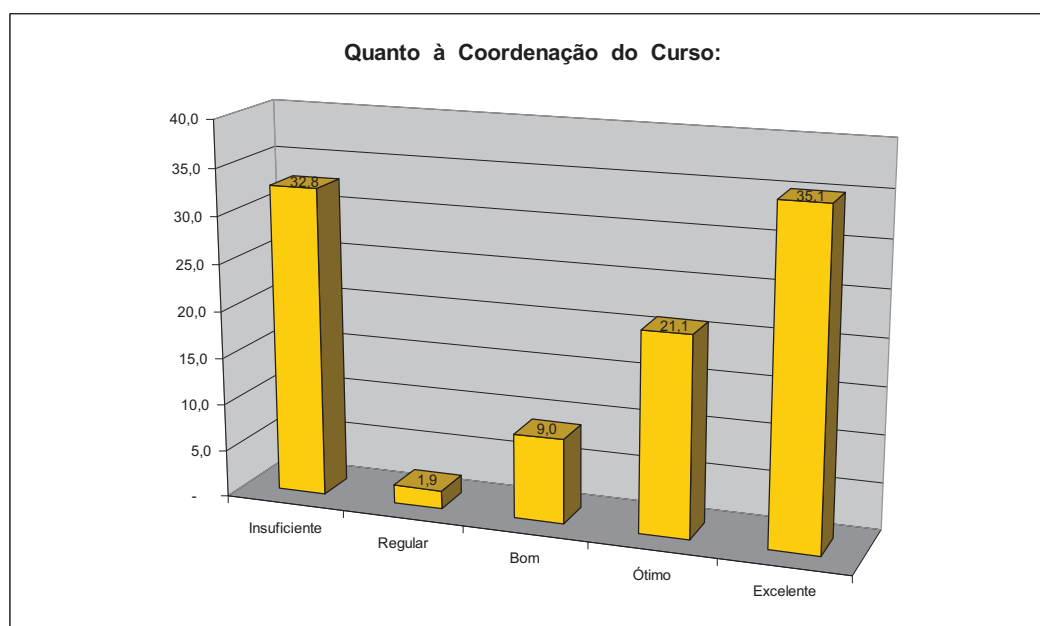
## CPA - FATECIE - 2009 - Processos Gerenciais

		Insuficiente	Regular	Bom	Ótimo	Excelente
<b>Quanto à Secretaria Acadêmica:</b>		<b>1</b>	<b>2</b>	<b>3</b>	<b>4</b>	<b>5</b>
35.	Atende com respeito e cordialidade quando procurada para solucionar problemas?	27,0	5,1	15,3	22,6	29,9
36.	Informa sobre os procedimentos e trabalhos de responsabilidade da Secretaria?	28,6	5,0	12,1	25,7	28,6
37.	Publica, em tempo hábil, os resultados das avaliações promovidas pelo Curso?	27,9	5,0	10,7	21,4	35,0
38.	Mantém a documentação organizada em arquivos adequados?	34,3	5,2	14,2	21,6	24,6
39.	Informa sobre todos os eventos de interesse da comunidade acadêmica?	29,4	6,6	10,3	19,1	34,6
40.	Cumpre os prazos referentes à tramitação de processos relativos à sua vida acadêmica?	29,8	5,7	10,6	27,0	27,0
<b>Total</b>		<b>29,5</b>	<b>5,4</b>	<b>12,2</b>	<b>22,9</b>	<b>30,0</b>



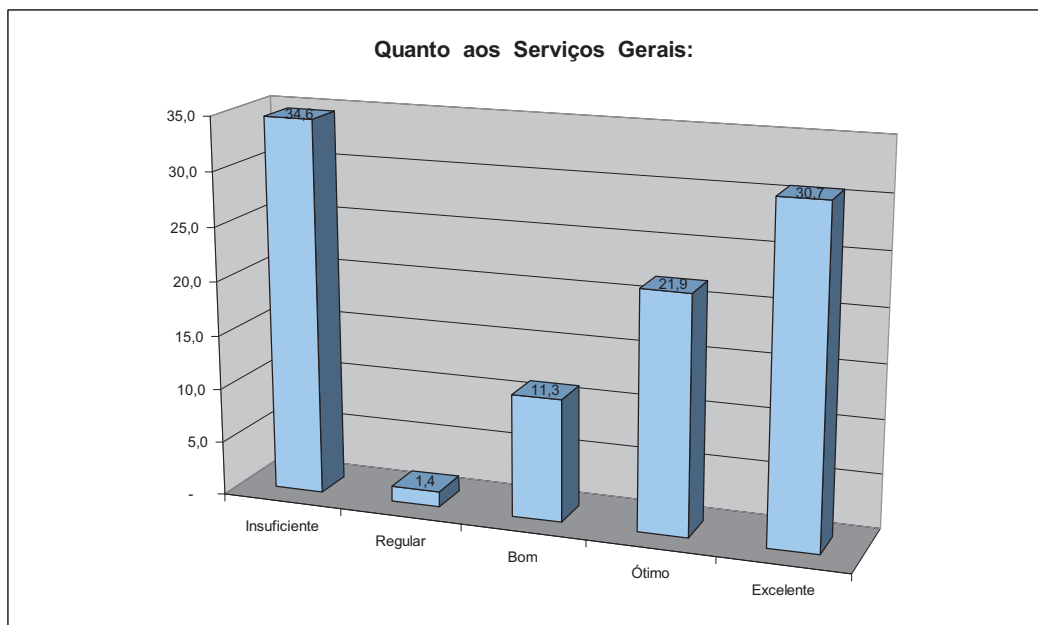
## CPA - FATECIE - 2009 - Processos Gerenciais

		Insuficiente	Regular	Bom	Ótimo	Excelente
<b>Quanto à Coordenação do Curso:</b>		<b>1</b>	<b>2</b>	<b>3</b>	<b>4</b>	<b>5</b>
41.	É disponível e acessível ao atendimento e à solução de problemas?	32,4	2,9	7,4	22,1	35,3
42.	Oferece condições para melhorar o nível de ensino-aprendizagem?	30,7	2,9	10,0	22,9	33,6
43.	Possui conhecimentos, atitudes e habilidades necessárias à coordenação efetiva do Curso?	31,9	2,2	10,9	21,7	33,3
44.	Promove eventos e atividades de apoio e complementação visando à melhoria do Curso?	32,6	-	11,6	20,3	35,5
45.	Considera e esclarece as solicitações dos alunos que o procuram?	33,3	1,4	7,6	20,8	36,8
46.	Mantém um contato permanente com os alunos com visitas regulares às salas de aula?	34,0	2,8	7,8	17,0	38,3
47.	Veicula adequadamente as informações necessárias para os acadêmicos sobre o desenvolvimento de cursos e projetos (extensão, ensino e pesquisa) promovidos pelos professores da instituição?	34,5	1,4	7,7	23,2	33,1
<b>Total</b>		<b>32,8</b>	<b>1,9</b>	<b>9,0</b>	<b>21,1</b>	<b>35,1</b>



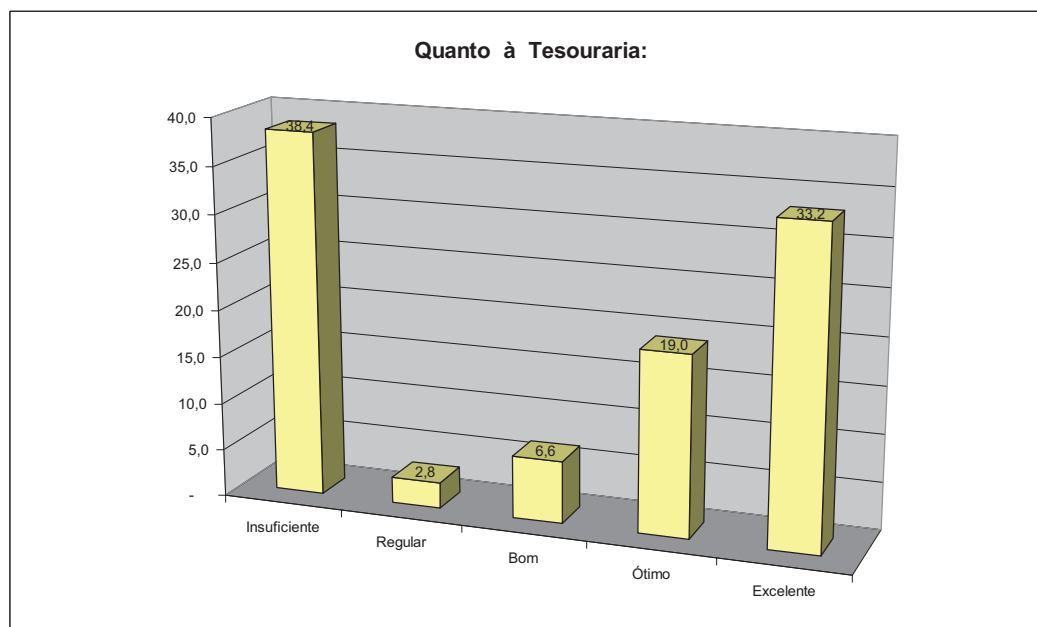
## CPA - FATECIE - 2009 - Processos Gerenciais

		Insuficiente	Regular	Bom	Ótimo	Excelente
<b>Quanto aos Serviços Gerais:</b>		<b>1</b>	<b>2</b>	<b>3</b>	<b>4</b>	<b>5</b>
48.	As salas de aulas e demais instalações estão sempre limpas e arrumadas?	35,8	0,7	8,0	22,6	32,8
49.	Os banheiros estão em perfeitas condições de utilização?	33,6	2,1	14,4	21,2	28,8
Total		34,6	1,4	11,3	21,9	30,7



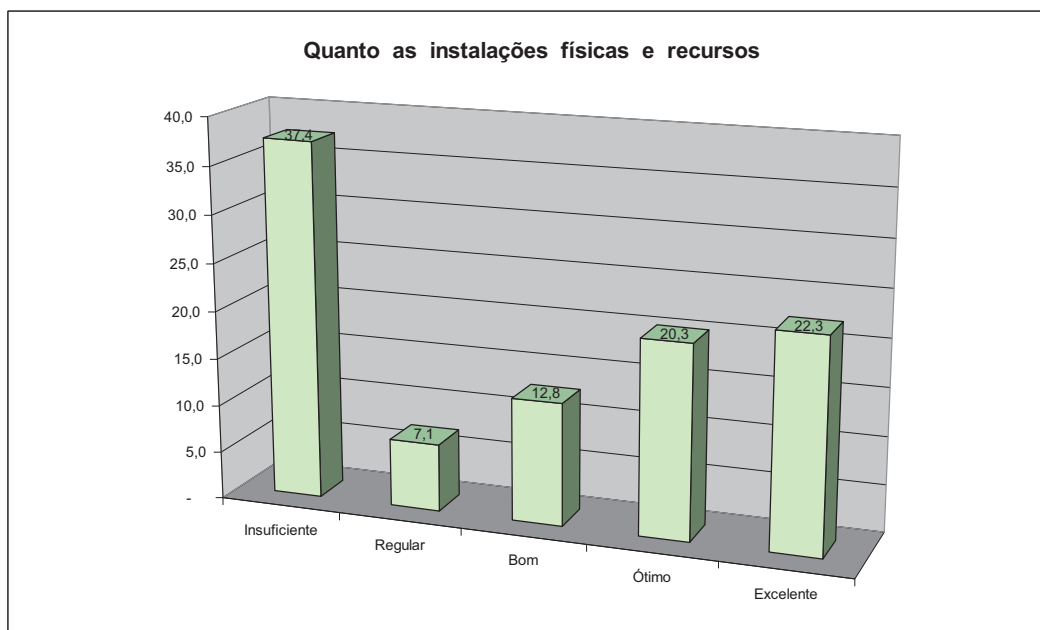
## CPA - FATECIE - 2009 - Processos Gerenciais

Quanto à Tesouraria:		Insuficiente	Regular	Bom	Ótimo	Excelente
		1	2	3	4	5
50.	Atende com respeito e presteza quando procurada para resolver problemas?	38,5	4,2	7,7	14,7	35,0
51.	Orienta o acadêmico quando o seu problema foge da alçada da Tesouraria?	38,4	1,4	5,5	23,3	31,5
Total		38,4	2,8	6,6	19,0	33,2



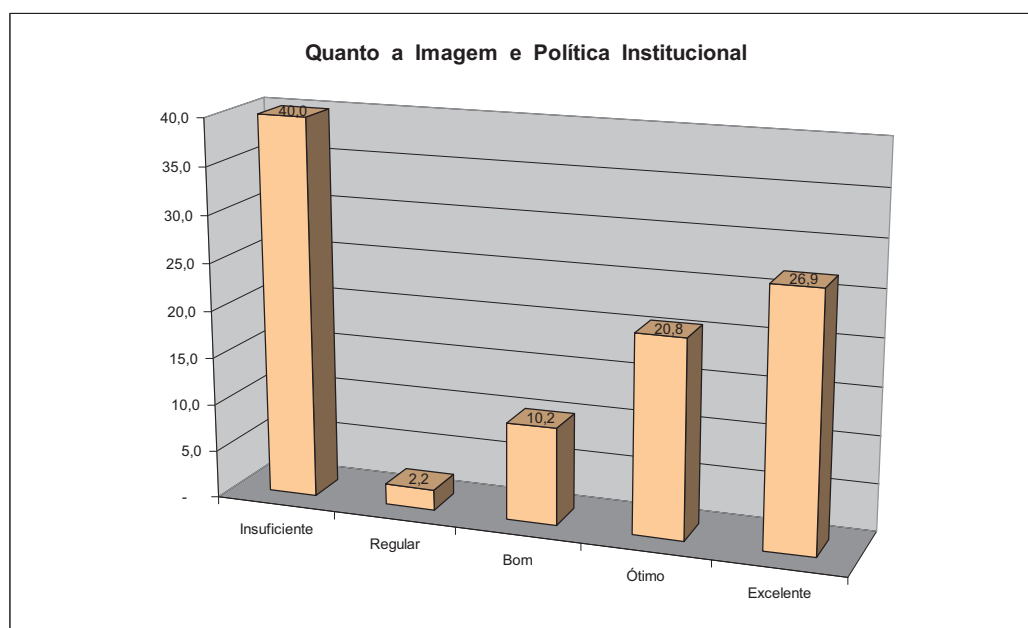
## CPA - FATECIE - 2009 - Processos Gerenciais

		Insuficiente	Regular	Bom	Ótimo	Excelente
<b>Quanto as instalações físicas e recursos</b>		<b>1</b>	<b>2</b>	<b>3</b>	<b>4</b>	<b>5</b>
52.	Em relação à limpeza das salas, corredores e demais espaços da Instituição	36,3	0,7	6,2	24,0	32,9
53.	Em relação à ventilação e iluminação das salas das salas	41,7	7,9	11,5	19,4	19,4
54.	Em relação dos recursos / equipamentos de apoio (recursos multimídia)	37,9	3,4	13,8	19,3	25,5
55.	Em relação à qualidade dos equipamentos de informática	34,6	6,9	14,5	20,1	23,9
56. Q	Quanto ao número de máquinas disponíveis	35,8	11,1	16,7	17,9	18,5
57. Em	Em relação à qualidade do serviço de acesso (internet, programas específicos para as atividades de aula)	37,6	14,5	17,0	15,8	15,2
58.	Em relação ao acesso de portadores de necessidades especiais	38,6	3,8	9,5	25,9	22,2
<b>Total</b>		<b>37,4</b>	<b>7,1</b>	<b>12,8</b>	<b>20,3</b>	<b>22,3</b>



## CPA - FATECIE - 2009 - Processos Gerenciais

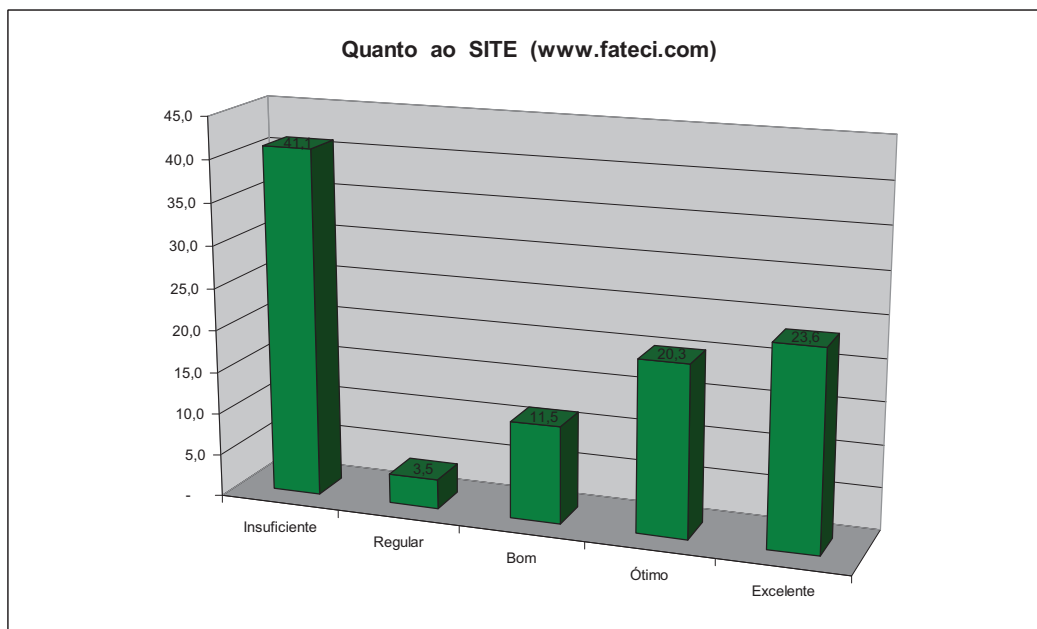
		Insuficiente	Regular	Bom	Ótimo	Excelente
<b>Quanto a Imagem e Política Institucional</b>		<b>1</b>	<b>2</b>	<b>3</b>	<b>4</b>	<b>5</b>
59.	A política da mantenedora é com a qualidade do ensino, com a formação de profissionais capacitados / habilitados e com responsabilidade social	38,9	1,3	10,8	20,4	28,7
60.	Quanto o acesso aos diretores da Faculdade	39,2	2,5	10,1	20,9	27,2
61.	Quanto à cordialidade, respeito e ética no atendimento dos diretores	41,7	4,5	8,3	16,0	29,5
62.	Quanto aos esclarecimentos das informações necessárias	40,9	3,1	10,1	23,9	22,0
63.	Em relação à imagem da FATECIE no meio acadêmico	39,1	1,2	11,8	20,5	27,3
64.	Em relação à imagem da FATECIE na sociedade	40,0	1,3	10,0	22,5	26,3
65.	Em relação à contribuição da FATECIE para o desenvolvimento local e regional	40,0	1,2	10,3	21,2	27,3
<b>Total</b>		<b>40,0</b>	<b>2,2</b>	<b>10,2</b>	<b>20,8</b>	<b>26,9</b>





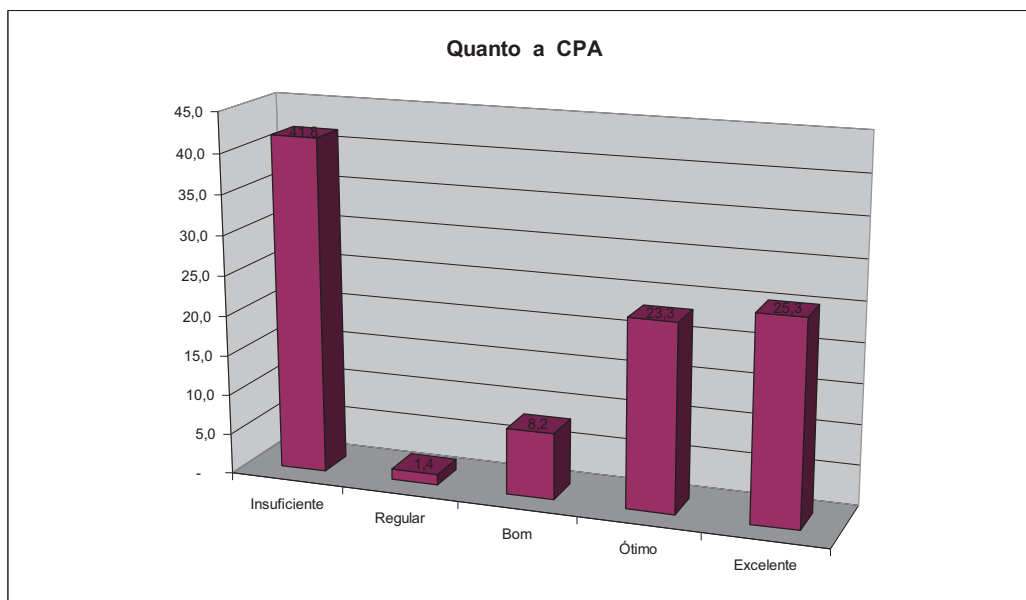
## CPA - FATECIE - 2009 - Processos Gerenciais

		Insuficiente	Regular	Bom	Ótimo	Excelente
<b>Quanto ao SITE (www.fateci.com)</b>		<b>1</b>	<b>2</b>	<b>3</b>	<b>4</b>	<b>5</b>
66.	Em relação à facilidade de uso (acessibilidade)	40,2	3,0	11,8	17,8	27,2
67.	Em relação às informações disponibilizadas	41,0	4,6	10,4	24,3	19,7
68.	Em relação ao layout da página	42,1	2,9	12,3	18,7	24,0
<b>Total</b>		<b>41,1</b>	<b>3,5</b>	<b>11,5</b>	<b>20,3</b>	<b>23,6</b>



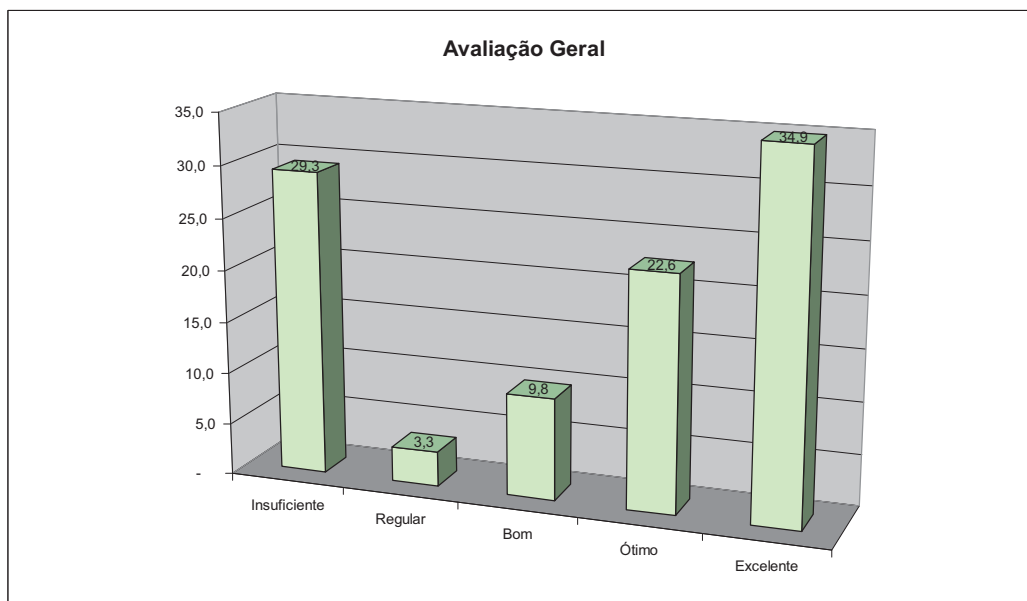
## CPA - FATECIE - 2009 - Processos Gerenciais

		Insuficiente	Regular	Bom	Ótimo	Excelente
<b>Quanto a CPA</b>		<b>1</b>	<b>2</b>	<b>3</b>	<b>4</b>	<b>5</b>
69.	Quanto à qualidade deste programa de auto-avaliação institucional	41,2	1,2	7,6	24,7	25,3
70.	Quanto à regularidade do programa de auto-avaliação institucional (semestral / anual)	42,0	1,2	9,5	22,5	24,9
71.	Quanto à clareza nos critérios de auto-avaliação institucional	42,1	1,8	7,6	22,8	25,7
Total		41,8	1,4	8,2	23,3	25,3



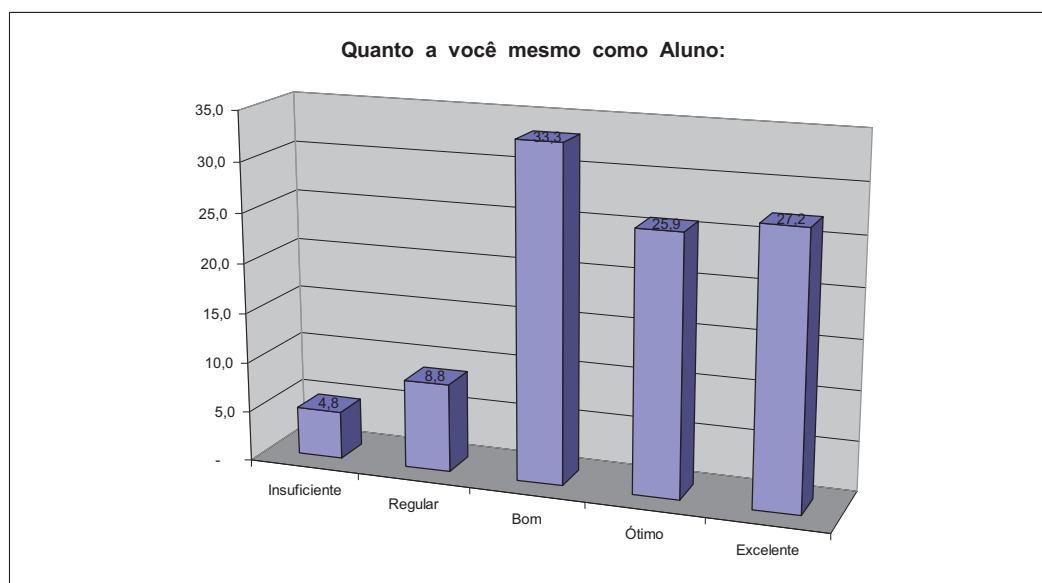
## CPA - FATECIE - 2009 - Processos Gerenciais

	Insuficiente	Regular	Bom	Ótimo	Excelente
<b>Avaliação Geral</b>	<b>29,3</b>	<b>3,3</b>	<b>9,8</b>	<b>22,6</b>	<b>34,9</b>



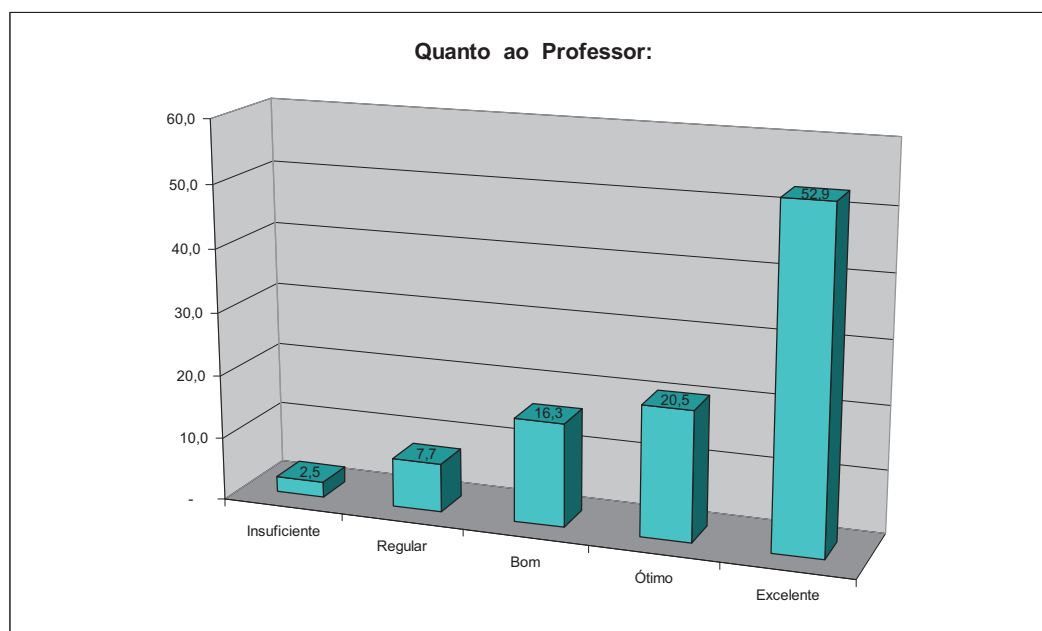
## CPA - FATECIE - 2009 - Marketing

		Insuficiente	Regular	Bom	Ótimo	Excelente
<b>Quanto a você mesmo como Aluno:</b>		<b>1</b>	<b>2</b>	<b>3</b>	<b>4</b>	<b>5</b>
01.	Tem sido pontual e assíduo quanto à freqüência às aulas?	-	4,8	42,9	23,8	28,6
02.	Com relação às avaliações realizadas, como está o seu aproveitamento?	-	4,8	66,7	19,0	9,5
03.	Cria condições favoráveis para um bom relacionamento com os professores e com os seus colegas de sala?	-	-	38,1	28,6	33,3
04.	Como você avalia sua participação, interesse e empenho nas atividades propostas pelas disciplinas do curso e utiliza outras referências para os estudos, além daquelas indicadas pelos professores em sala de aula?	4,8	4,8	38,1	28,6	23,8
05.	Participa de cursos relativos a projetos de ensino (Jornadas, cursos) e extensão propostos pelo Curso ou pela FATECIE?	-	-	-	42,9	57,1
06.	Lê, pelo menos cinco horas semanais, livros, periódicos e materiais que facilitem a sua aprendizagem?	23,8	23,8	42,9	-	9,5
07.	Manifesta, diante da comunidade, o seu gosto pelo Curso que realiza e a importância do mesmo para o profissional de outras áreas?	-	4,8	23,8	28,6	42,9
08.	Conhece a estrutura, os objetivos e áreas de abrangência do Curso de Tecnologia que está freqüentando?	4,8	4,8	28,6	28,6	33,3
09.	Como considera sua dedicação aos estudos visando à avaliação bimestral?	-	4,8	47,6	38,1	9,5
10.	Quanto aos trabalhos propostos pelos professores, você tem imprimido neles o seu esforço exclusivamente pessoal, dedicando-se à pesquisa e aquisição de novos conhecimentos, sem delegar estas tarefas a terceiros?	4,8	9,5	38,1	19,0	28,6
11.	Você se sente preparado para fazer perguntas ao professor quando necessário?	-	9,5	33,3	19,0	38,1
12.	Como você avalia o seu compromisso em se preparar para o ENADE?	14,3	19,0	14,3	33,3	19,0
13.	Têm conhecimento sobre a legislação, autorização e processo de reconhecimento do curso?	9,5	14,3	33,3	19,0	23,8
14.	Você se sente preparado para atuar com segurança em sua área no mercado de trabalho?	4,8	19,0	19,0	33,3	23,8
<b>Total</b>		<b>4,8</b>	<b>8,8</b>	<b>33,3</b>	<b>25,9</b>	<b>27,2</b>



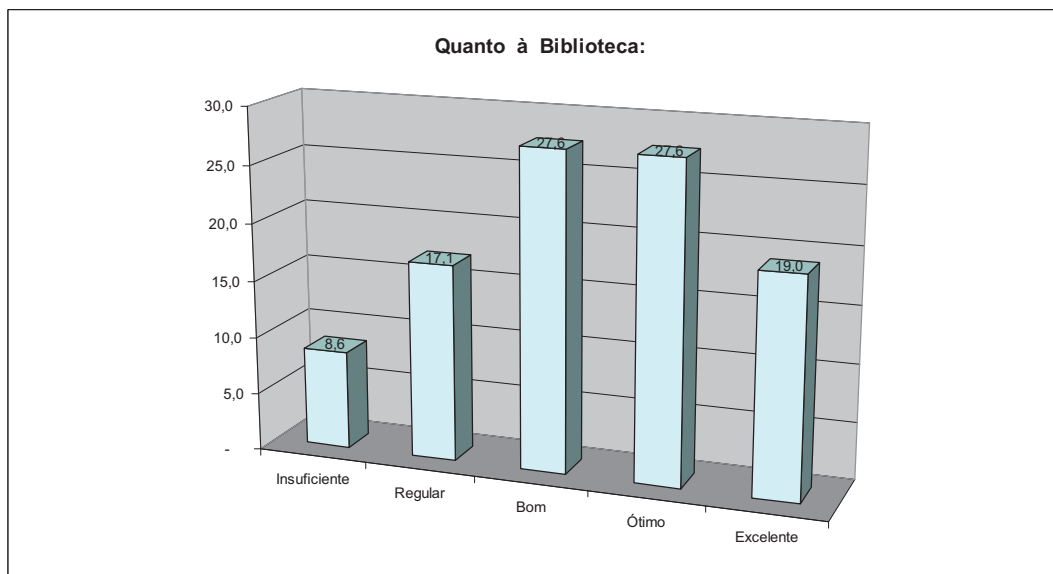
## CPA - FATECIE - 2009 - Marketing

		Insuficiente	Regular	Bom	Ótimo	Excelente
<b>Quanto ao Professor:</b>		<b>1</b>	<b>2</b>	<b>3</b>	<b>4</b>	<b>5</b>
15.	Apresenta, no início do período letivo, o plano de ensino de sua disciplina?	2,0	6,9	15,7	15,7	59,8
16.	Apresenta bibliografia adequada ao conteúdo estabelecido no plano de ensino?	2,0	7,8	11,8	23,5	54,9
17.	Cumpre o plano de ensino?	2,0	9,8	17,6	18,6	52,0
18.	Planeja suas aulas de tal forma que aproveita bem o tempo disponível para o ensino?	2,9	7,8	18,6	23,5	47,1
19.	Demonstra conhecimento e segurança quanto ao conteúdo da disciplina ministrada?	1,0	6,9	15,7	16,7	59,8
20.	Apresenta conteúdos que atendem aos objetivos do Curso?	1,0	9,8	16,7	20,6	52,0
21.	Utiliza métodos adequados para a apresentação dos conteúdos?	2,0	10,8	17,6	28,4	41,2
22.	Demonstra uma preocupação interdisciplinar no desenvolvimento dos conteúdos programáticos?	5,9	6,9	17,6	27,5	42,2
23.	Utiliza adequadamente os recursos audiovisuais, informática, (sala de vídeo e outros)?	2,0	2,9	21,6	16,7	56,9
24.	É assíduo e pontual durante o período letivo do curso?	1,0	4,9	14,7	16,7	62,7
25.	Define os critérios de avaliação a serem utilizados?	2,0	5,9	11,8	22,5	57,8
26.	Utiliza processo de avaliação diversificado e compatível com o conteúdo ministrado?	2,9	6,9	14,7	28,4	47,1
27.	Faz uma retomada das avaliações realizadas proporcionando oportunidade de discussão sobre os resultados obtidos?	5,9	7,8	20,6	13,7	52,0
28.	Mostra-se acessível ao diálogo, possibilitando um bom relacionamento?	3,9	7,8	15,7	15,7	56,9
29.	É acessível ao atendimento quando procurado fora do horário de aula, respeitando a sua disponibilidade.	1,0	12,7	14,7	19,6	52,0
<b>Total</b>		<b>2,5</b>	<b>7,7</b>	<b>16,3</b>	<b>20,5</b>	<b>52,9</b>



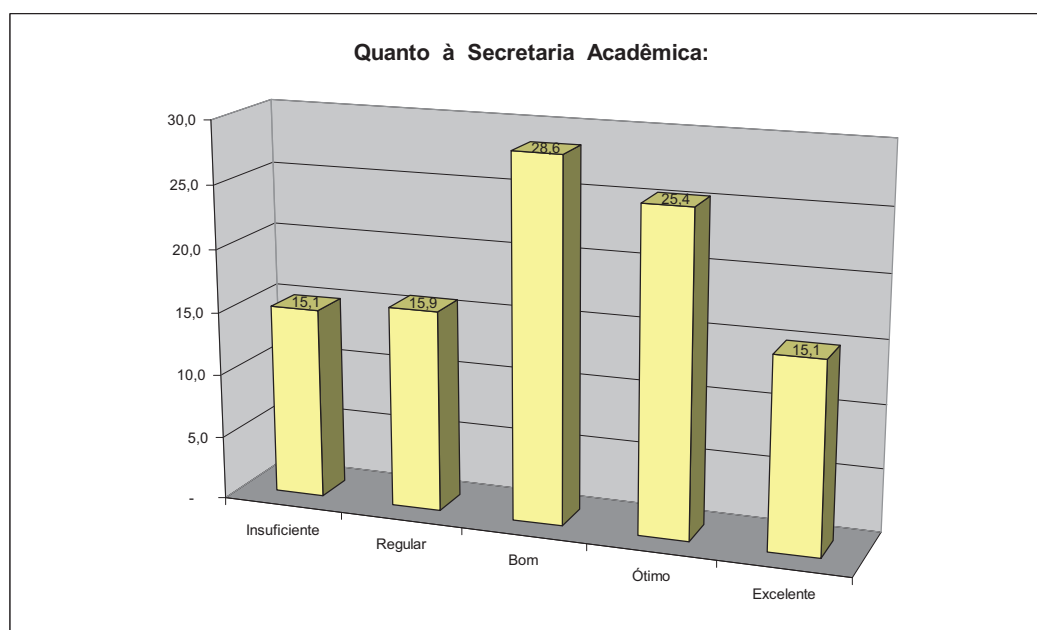
## CPA - FATECIE - 2009 - Marketing

		Insuficiente	Regular	Bom	Ótimo	Excelente
<b>Quanto à Biblioteca:</b>		<b>1</b>	<b>2</b>	<b>3</b>	<b>4</b>	<b>5</b>
30.	Os funcionários atendem-no (a) com respeito e cordialidade?	9,5	14,3	28,6	9,5	38,1
31.	Em relação ao acervo bibliográfico (livros e periódicos)	9,5	9,5	28,6	42,9	9,5
32.	Em relação à consulta ao acervo bibliográfico	4,8	23,8	28,6	38,1	4,8
33.	Em relação ao prazo para a entrega de livros	4,8	19,0	38,1	19,0	19,0
34.	Em relação ao esclarecimento das informações necessárias	14,3	19,0	14,3	28,6	23,8
<b>Total</b>		<b>8,6</b>	<b>17,1</b>	<b>27,6</b>	<b>27,6</b>	<b>19,0</b>



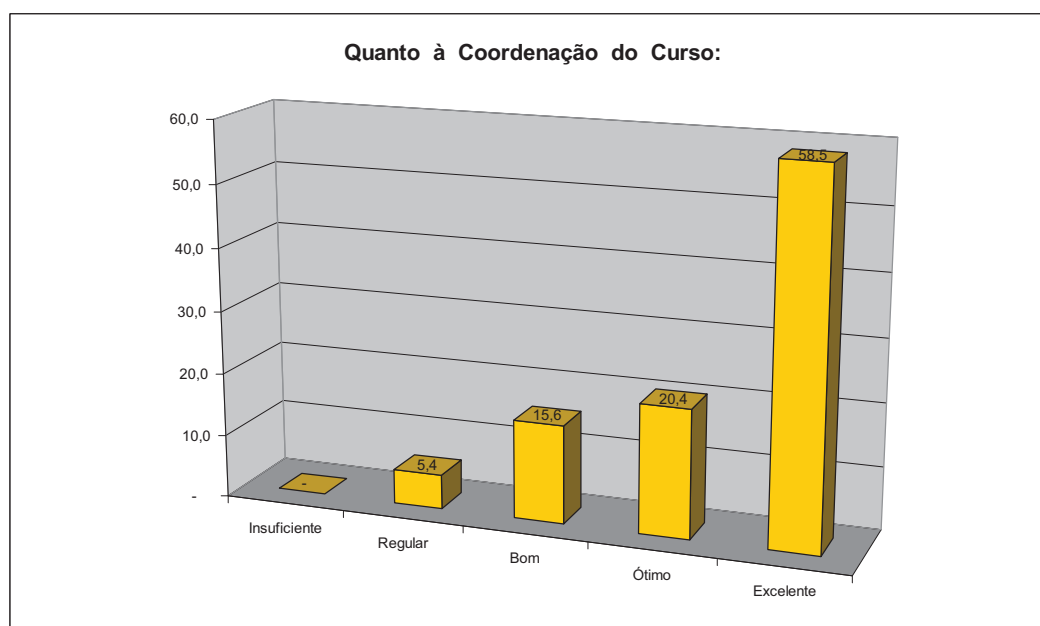
## CPA - FATECIE - 2009 - Marketing

		Insuficiente	Regular	Bom	Ótimo	Excelente
<b>Quanto à Secretaria Acadêmica:</b>		<b>1</b>	<b>2</b>	<b>3</b>	<b>4</b>	<b>5</b>
35.	Atende com respeito e cordialidade quando procurada para solucionar problemas?	4,8	14,3	28,6	28,6	23,8
36.	Informa sobre os procedimentos e trabalhos de responsabilidade da Secretaria?	9,5	33,3	28,6	14,3	14,3
37.	Publica, em tempo hábil, os resultados das avaliações promovidas pelo Curso?	14,3	14,3	33,3	14,3	23,8
38.	Mantém a documentação organizada em arquivos adequados?	38,1	14,3	19,0	23,8	4,8
39.	Informa sobre todos os eventos de interesse da comunidade acadêmica?	14,3	-	42,9	23,8	19,0
40.	Cumpre os prazos referentes à tramitação de processos relativos à sua vida acadêmica?	9,5	19,0	19,0	47,6	4,8
<b>Total</b>		<b>15,1</b>	<b>15,9</b>	<b>28,6</b>	<b>25,4</b>	<b>15,1</b>



## CPA - FATECIE - 2009 - Marketing

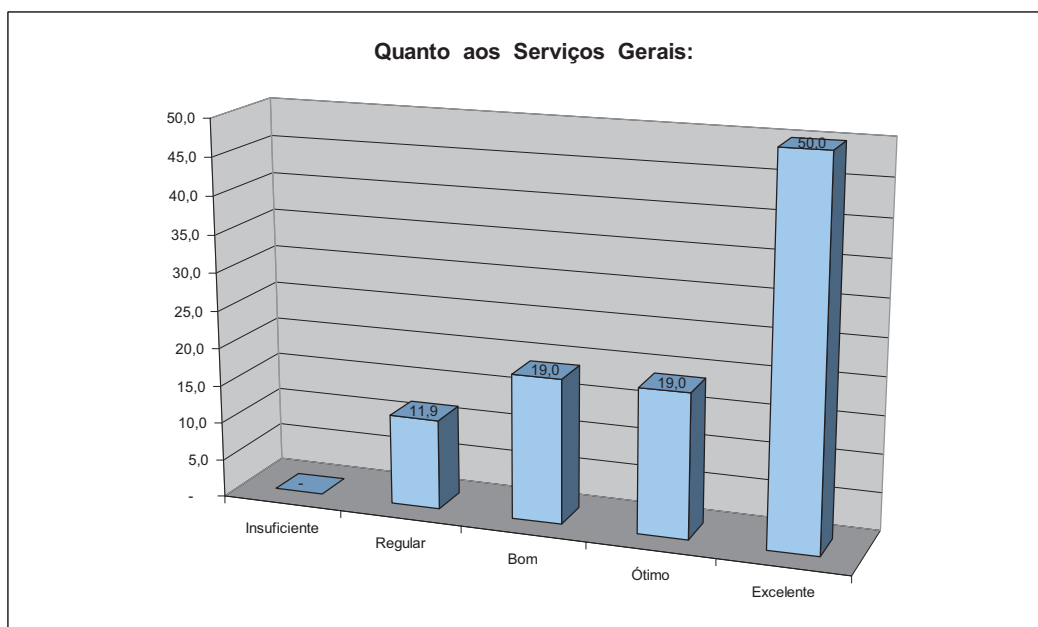
		Insuficiente	Regular	Bom	Ótimo	Excelente
<b>Quanto à Coordenação do Curso:</b>		<b>1</b>	<b>2</b>	<b>3</b>	<b>4</b>	<b>5</b>
41.	É disponível e acessível ao atendimento e à solução de problemas?	-	9,5	4,8	23,8	61,9
42.	Oferece condições para melhorar o nível de ensino-aprendizagem?	-	4,8	19,0	14,3	61,9
43.	Possui conhecimentos, atitudes e habilidades necessárias à coordenação efetiva do Curso?	-	4,8	19,0	9,5	66,7
44.	Promove eventos e atividades de apoio e complementação visando à melhoria do Curso?	-	4,8	19,0	19,0	57,1
45.	Considera e esclarece as solicitações dos alunos que o procuram?	-	4,8	14,3	19,0	61,9
46.	Mantém um contato permanente com os alunos com visitas regulares às salas de aula?	-	4,8	14,3	23,8	57,1
47.	Veicula adequadamente as informações necessárias para os acadêmicos sobre o desenvolvimento de cursos e projetos (extensão, ensino e pesquisa) promovidos pelos professores da instituição?	-	4,8	19,0	33,3	42,9
<b>Total</b>		-	5,4	15,6	20,4	58,5





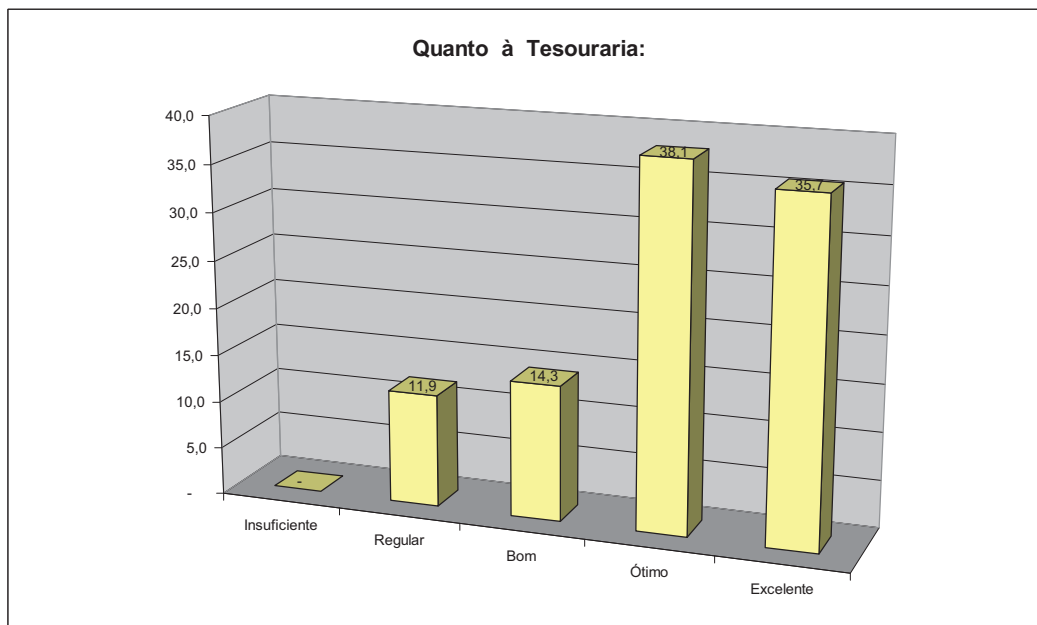
## CPA - FATECIE - 2009 - Marketing

		Insuficiente	Regular	Bom	Ótimo	Excelente
<b>Quanto aos Serviços Gerais:</b>		<b>1</b>	<b>2</b>	<b>3</b>	<b>4</b>	<b>5</b>
48.	As salas de aulas e demais instalações estão sempre limpas e arrumadas?	-	14,3	23,8	9,5	52,4
49.	Os banheiros estão em perfeitas condições de utilização?	-	9,5	14,3	28,6	47,6
Total		-	11,9	19,0	19,0	50,0



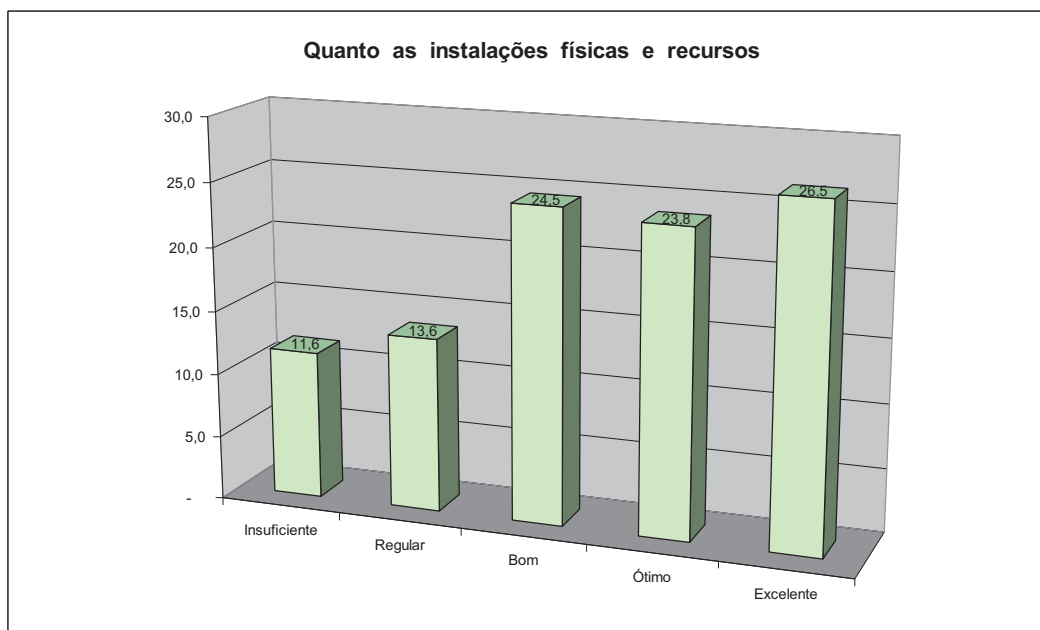
## CPA - FATECIE - 2009 - Marketing

Quanto à Tesouraria:		Insuficiente	Regular	Bom	Ótimo	Excelente
		1	2	3	4	5
50.	Atende com respeito e presteza quando procurada para resolver problemas?	-	14,3	9,5	38,1	38,1
51.	Orienta o acadêmico quando o seu problema foge da alçada da Tesouraria?	-	9,5	19,0	38,1	33,3
Total		-	11,9	14,3	38,1	35,7



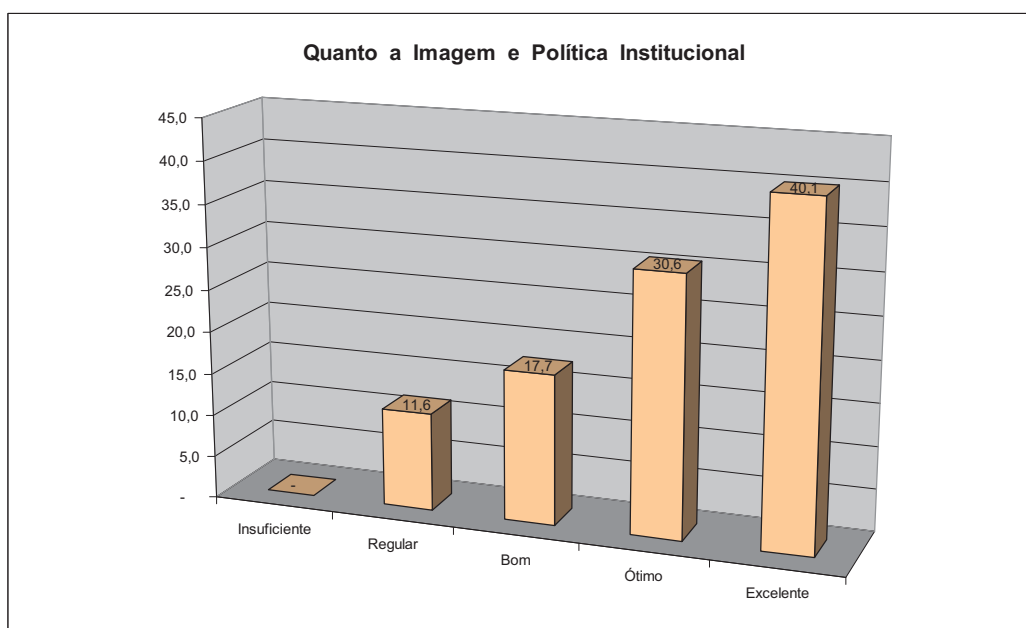
## CPA - FATECIE - 2009 - Marketing

		Insuficiente	Regular	Bom	Ótimo	Excelente
<b>Quanto as instalações físicas e recursos</b>		<b>1</b>	<b>2</b>	<b>3</b>	<b>4</b>	<b>5</b>
52.	Em relação à limpeza das salas, corredores e demais espaços da Instituição	-	9,5	23,8	23,8	42,9
53.	Em relação à ventilação e iluminação das salas das salas	4,8	14,3	9,5	28,6	42,9
54.	Em relação dos recursos / equipamentos de apoio (recursos multimídia)	4,8	4,8	28,6	38,1	23,8
55.	Em relação à qualidade dos equipamentos de informática	14,3	19,0	28,6	28,6	9,5
56. Q	Quanto ao número de máquinas disponíveis	28,6	23,8	23,8	19,0	4,8
57. Em	Em relação à qualidade do serviço de acesso (internet, programas específicos para as atividades de aula)	28,6	19,0	33,3	9,5	9,5
58.	Em relação ao acesso de portadores de necessidades especiais	-	4,8	23,8	19,0	52,4
<b>Total</b>		<b>11,6</b>	<b>13,6</b>	<b>24,5</b>	<b>23,8</b>	<b>26,5</b>



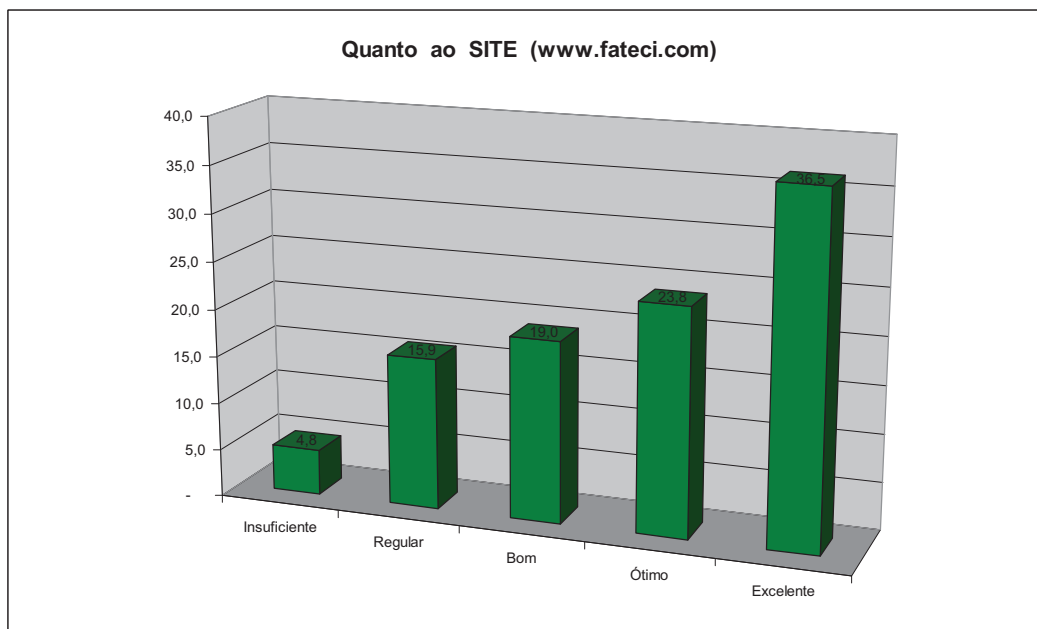
## CPA - FATECIE - 2009 - Marketing

		Insuficiente	Regular	Bom	Ótimo	Excelente
<b>Quanto a Imagem e Política Institucional</b>		<b>1</b>	<b>2</b>	<b>3</b>	<b>4</b>	<b>5</b>
59.	A política da mantenedora é com a qualidade do ensino, com a formação de profissionais capacitados / habilitados e com responsabilidade social	-	19,0	14,3	28,6	38,1
60.	Quanto o acesso aos diretores da Faculdade	-	9,5	14,3	23,8	52,4
61.	Quanto à cordialidade, respeito e ética no atendimento dos diretores	-	4,8	9,5	38,1	47,6
62.	Quanto aos esclarecimentos das informações necessárias	-	14,3	28,6	28,6	28,6
63.	Em relação à imagem da FATECI no meio acadêmico	-	14,3	23,8	33,3	28,6
64.	Em relação à imagem da FATECI na sociedade	-	9,5	23,8	28,6	38,1
65.	Em relação à contribuição da FATECI para o desenvolvimento local e regional	-	9,5	9,5	33,3	47,6
<b>Total</b>		-	11,6	17,7	30,6	40,1



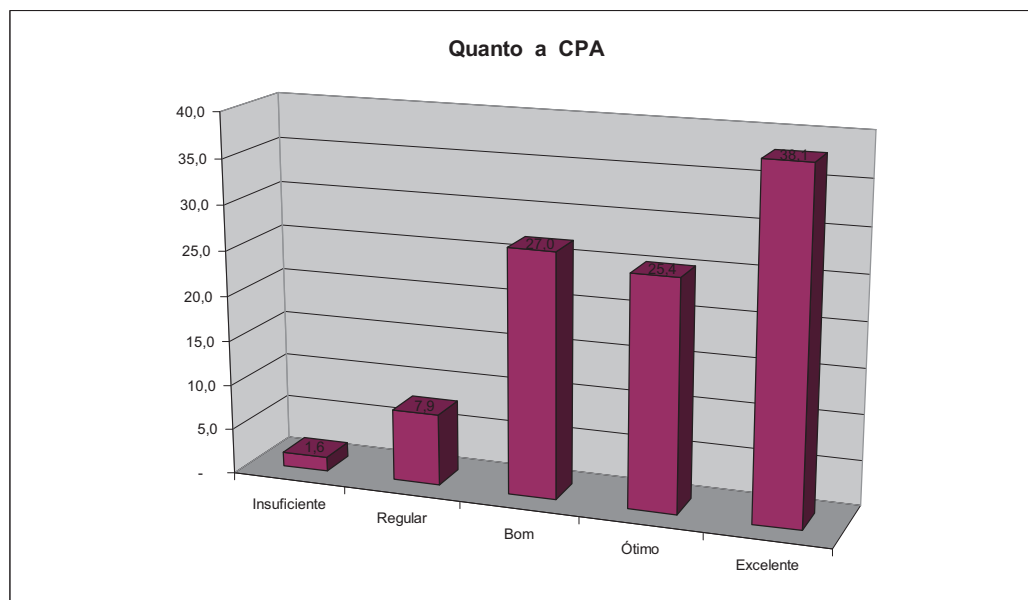
## CPA - FATECIE - 2009 - Marketing

		Insuficiente	Regular	Bom	Ótimo	Excelente
<b>Quanto ao SITE (www.fateci.com)</b>		<b>1</b>	<b>2</b>	<b>3</b>	<b>4</b>	<b>5</b>
66.	Em relação à facilidade de uso (acessibilidade)	-	14,3	19,0	28,6	38,1
67.	Em relação às informações disponibilizadas	9,5	19,0	23,8	19,0	28,6
68.	Em relação ao layout da página	4,8	14,3	14,3	23,8	42,9
Total		4,8	15,9	19,0	23,8	36,5



## CPA - FATECIE - 2009 - Marketing

		Insuficiente	Regular	Bom	Ótimo	Excelente
<b>Quanto a CPA</b>		<b>1</b>	<b>2</b>	<b>3</b>	<b>4</b>	<b>5</b>
69.	Quanto à qualidade deste programa de auto-avaliação institucional	-	14,3	23,8	19,0	42,9
70.	Quanto à regularidade do programa de auto-avaliação institucional (semestral / anual)	4,8	4,8	28,6	28,6	33,3
71.	Quanto à clareza nos critérios de auto-avaliação institucional	-	4,8	28,6	28,6	38,1
<b>Total</b>		<b>1,6</b>	<b>7,9</b>	<b>27,0</b>	<b>25,4</b>	<b>38,1</b>



## CPA - FATECIE - 2009 - Marketing

	Insuficiente	Regular	Bom	Ótimo	Excelente
<b>Avaliação Geral</b>	<b>3,7</b>	<b>9,3</b>	<b>20,0</b>	<b>22,8</b>	<b>44,2</b>

